

2005 年「國民健康訪問暨藥物濫用調查」

結果報告

No.2 藥物濫用調查

執行單位



財團法人
國家衛生研究院



行政院衛生署
國民健康局



行政院衛生署
管制藥品管理局

序 言

在公共衛生三段五級預防工作中，預防策略是最重要環節之一，而各項預防策略擬定時，資料蒐集是最基礎的工作，沒有正確資訊，所擬定的策略往往無法達到問題的核心，因此各項資料的蒐集，對衛生政策擬定是非常重要的。

由於藥物濫用問題目前已是全球關注的公共衛生與社會問題之一，非法藥物濫用的盛行率更是各個國家評估公共衛生問題指標之一，也是制定各國藥物濫用防制政策與成效評估的基礎。我國自民國79年發現安非他命遭大規模濫用以來，雖有學者專家進行藥物濫用流行病學調查，惟多偏重青少年、中輟生、監所人員等高危險族群，對於以一般人口為基礎的流行病學調查資料仍無確切實證數據，雖本局曾於民國93年進行大台北地區藥物濫用調查，惟僅限大台北地區調查，無法推估全國藥物濫用狀況。本局於民國94年與衛生署國民健康局及財團法人國家衛生研究院兩機關合作，共同辦理「國民健康訪問暨藥物濫用調查」，獲得我國首次以一般人口為對象之藥物濫用流行病學調查實證結果，內容除藥物濫用數據外，還包括菸、酒、檳榔等個案自填問卷之結果數據，可與訪問員面訪調查數據做一佐證，提供各界參考。

我國已將2005年至2008年訂為「全國反毒作戰年」，相信，本次調查結果可供各界參考利用，更希望能以此為基礎，使更多人有興趣參與藥物濫用議題之研究領域，於未來開拓多元化與多樣化實證調查研究，豐富藥物濫用流行病學資料庫，作為各項衛生政策擬定的依據，以促進國人的健康。

行政院衛生署管制藥品管理局 局長

簡俊生 謹識

	目錄	頁碼
圖目錄		iii
表目錄		iv
前言		1
方法		4
重要結果		7
第一部份：樣本代表性與人口特性		7
第二部份：各成癮物質分析		8
討論		19
結論		23
誌謝		24
參考文獻		25
研究團隊		29

圖目錄

圖 1 最近一年菸品使用盛行率，依年齡與性別分層	33
圖 2 過去一個月每天抽菸之盛行率，依年齡與性別分層	33
圖 3 最近一年酒精使用盛行率，依年齡與性別分層	34
圖 4 過去一個月一次喝五杯酒以上之盛行率，依年齡與性別分層	34
圖 5 過去一個月醉酒之盛行率，依年齡與性別分層	35
圖 6 最近一年檳榔使用盛行率，依年齡與性別分層	35
圖 7 菸品、酒精、檳榔及非法藥物使用不同組合之終生盛行率	36
圖 8 菸品、酒精、檳榔及非法藥物使用不同組合之年盛行率	37
圖 9 依年齡分層，最近一年非經醫療人員處方或建議使用之藥物盛行率	37
圖 10 青少年第一次酒精使用場所	38
圖 11 青少年第一次香菸與檳榔使用場所	39
圖 12 曾使用非法藥物之成年者藥物使用情況，依非法藥物種類分層	39
圖 13 針對不同非法藥物種類，第一次使用場所	40
圖 14 曾使用非法藥物者之多重藥物使用情況，依成年/未成年分層	40
圖 15 曾使用非法藥物者之針頭使用與針頭共用情況，依成年/未成年分層	41
圖 16 認為使用非法藥物之上癮性，依年齡分層	41
圖 17 認為使用非法藥物之身體和精神傷害性，依年齡分層	42
圖 18 認為買到或取得非法藥物之困難性，依年齡分層	42
圖 19 親人中使用非法藥物情況，依年齡與性別分層	43
圖 20 好朋友中使用非法藥物情況，依年齡與性別分層	43
圖 21 周遭親朋好友有物質使用問題時可諮詢單位	44

表 目 錄

表 1 民國 94 年國民健康訪問暨藥物濫用調查各縣市自填問卷完成狀況統計表	45
表 2 民國 94 年國民健康訪問暨藥物濫用調查樣本之人口學分布	46
表 3 終生菸品盛行率	47
表 4 最近一年菸品盛行率	50
表 5 最近一個月菸品使用率	52
表 6 終生酒精盛行率	54
表 7 最近一年酒精盛行率	56
表 8 最近一個月酒精使用率	58
表 9 終生檳榔盛行率	60
表 10 最近一年檳榔盛行率	62
表 11 最近一個月檳榔使用率	64
表 12 終生非法藥物盛行率	66
表 13 最近一年非法藥物盛行率	68
表 14 最近一個月非法藥物使用率	70
表 15 最近一年菸品使用與人口學變項之勝算比	72
表 16 終生菸品使用與人口學變項之勝算比	74
表 17 最近一年酒精使用與人口學變項之勝算比	76
表 18 終生酒精使用與人口學變項之勝算比	78
表 19 最近一年檳榔使用與人口學變項之勝算比	80
表 20 終生檳榔使用與人口學變項之勝算比	82
表 21 終生非法藥物使用與人口學變項之勝算比	84
表 22 提神飲料或藥酒購買地點次數分配表	86
表 23 菸品起始年齡，依出生世代與性別分類	86
表 24 酒精起始年齡，依出生世代與性別分類	87
表 25 檳榔起始年齡，依出生世代與性別分類	88

前 言

近年來，台灣地區精神作用性藥物濫用之相關問題已成為公共衛生領域不可忽視的議題，如同癌症及傳染病。為提供有效預防及介入物質濫用及其相關衛生問題之政策依據，我們需對台灣地區藥物使用、濫用及依賴等相關描述性流行病學背景資料有一定程度的了解，其中包括不同精神作用性藥物使用的盛行率與發生率及於各次人口族群(如年齡層、性別等)分層中使用人數及特性等。大體說來，截至目前為止，台灣地區精神性作用物質使用調查研究多限於藥物之人口學描述性分析或數目報告，僅有少數研究提供比較性藥物流行病學報告分析〔1〕(comparative epidemiology on drug abuse)，如跨藥物之人(社會人口學背景)、時(趨勢)、及地(城鄉差距或地理位置)分布及相關因素之分析〔2-3〕。

為進一步了解全球性藥物濫用的問題，世界衛生組織(World Health Organization ; WHO)於 2000 年發表「藥物濫用流行病學指引」〔4〕。文內提及依國家開發程度、社會文化、藥物歷史及問題特性，提出一系列流行病學資料收集方式(WHO,2000)。指引中建議，如欲對藥物濫用問題其影響範圍，及藥物使用者的特性有進一步的了解，一般(如社區居民)及特殊族群(如青少年或原住民)的調查應是優先考慮的選擇之一。事實上，雖然一次的橫斷式調查無法對藥物使用之肇因(cause)及後續結果(consequences) 提供因果關係的推論，但是正相關的因素卻可提供未來藥物使用之肇因及後續結果研究與預防計劃中針對高危險族群界定，作為可貴的參考依據。另外，若類似調查能重複或定期性的實施，研究結果可針對藥物使用盛行率的改變或趨勢、使用者特性與相關因素的變化及預防計劃或歷史事件評估提供全面性的實證資料。目前世界上大多數已開發國家或地區，多數皆有以一般或特殊對象為主的藥物濫用流行病學的調查。如美國以社區 12 歲以上社區居民為研究族群的 the National Survey

on Drug Use and Health (NSDUH;前名為 National Household Survey on Drug Abuse, NHSDA)〔5〕及監測在學國中與高中年紀青少年藥物使用趨勢及變化的 the Monitoring the Future (MTF)〔6-7〕。另外，澳洲的 the National Drug Strategy Household Survey〔8〕及歐洲的 the European School Survey Project on Alcohol and other Drugs〔9〕都是具全國代表性的藥物濫用流行病學調查研究。

就台灣地區而言，目前已有的藥物濫用流行病學相關資料主要來自於：(一)一般族群或特殊族群的調查(survey)：如學校、社區或特殊場合的調查〔10-16〕；(二)臨床研究：以門診或住院病患為主的臨床觀察〔17-18〕；(三)政府通報系統：如衛生署管制藥品管理局彙整之涉嫌毒品及管制藥品案件尿液檢驗陽性件數，及精神醫療院所藥物濫用個案通報系統〔3〕。因通報樣本的非隨機收案過程及尿液檢驗的時效性，政府通報系統所提供的資料往往無法直接推估一般族群中藥物使用的情況。Roberts 調查以醫院急診室通報的 DAWN 發現〔19〕，通報資料品質往往受醫療院所的人員訓練及個案定義的影響。分析指出，在實際醫療及通報個案資料中有將近 81.3%的差異；且通報藥物的種類有近四成的錯誤。另外，在推論以醫療院所通報資料為根據的研究結果時，須注意臨床樣本的特性可能無法反映至全體族群。Compton 等〔20〕分析臨床的藥物使用疾患樣本時發現，與性別相關的差異和社區資料吻合，但種族/民族(race/ethnicity)的差異卻與社區為主的數據完全相反。台灣地區法務部對於藥物濫用問題的監測已行之多年，範圍包括供給面的指標(如：查獲各類毒品或種子案件數及量、毒品製造販賣及運輸人數)及消費面的指標(如：毒品施用人數)。然而在應用司法通報系統的資料為藥物濫用流行病學評估時，應注意相關法令政策及實際執法的程度所可能造成的偏差或影響(例如：時間效應或不適當分類造成的偏誤 period effect or misclassification bias)。惟仍欠缺以一般人口為基礎之藥物濫用使用調查數據，因此，希望能藉由此次全國性藥物濫用調

查，據以獲得藥物濫用盛行率，瞭解國內藥物濫用實際現況。

本調查主要目的為：(一)瞭解台灣地區社區中合法、非法及不適當精神作用性物質使用盛行率及分析其相關之人口與社會學因素；(二)推估台灣地區各次族群中近期精神作用性物質使用的人數；與(三)檢定台灣地區酒精、菸品、檳榔、及非法藥品起始年齡之世代趨勢比較。若能順利達成上述目標，本調查報告期能提供台灣地區各次族群藥物使用的描述性流行病學資料，並協助確認藥物濫用的高危險族群與藥物使用型態 (如藥物種類，藥物使用途徑，多重藥物使用組合)的變化，並據以訂出因應的預防計畫及防制措施。

期望藉由具全國代表性之實證資料，提供台灣地區未來物質濫用防制之相關政策與計劃發展之依據。

方法

2005 年「國民健康訪問暨藥物濫用調查」由財團法人國家衛生研究院、衛生署國民健康局及衛生署管制藥品管理局等三機關共同合作進行，調查工作包括問卷設計、抽樣設計、訪視調查與資料庫建立等。有關藥物濫用自填問卷之調查，除自填問卷內容設計及問卷資料庫由衛生署管制藥品管理局自行處理外，餘抽樣設計及訪視調查等均在財團法人國家衛生研究院及衛生署國民健康局協助下順利完成。

1. 抽樣設計

2005 年國民健康訪問調查乃採分層次、多階段、等機率(Probability Proportional to Size ;PPS)的抽樣設計，以臺灣地區(不包括金門縣與連江縣)戶籍資料普通戶為抽樣母體(亦即不包括軍營、學校宿舍、監獄工廠或寺廟等機構的人)。較之前 2001 國民健康訪問調查不同的是，2005 年調查抽樣係以「人」而非「家戶」為抽樣單位。而藥物濫用自填問卷調查對象為選取「2005 年國民健康訪問調查」之抽樣樣本資料庫中 12-64 歲年齡群作為調查樣本，原抽人數為 23,163 人 (12~17 歲 2,651 人，18~64 歲 20,512 人)，而補抽後樣本總數為 23,170 人 (12~17 歲 2,662 人，18~64 歲 20,508 人)。詳細抽樣方法請參閱 2005 年「國民健康訪問調查研究簡訊」第 2 號(2005 年國民健康訪問暨藥物濫用調查抽樣設計)〔21〕。

2. 問卷內容

本次調查以橫斷面之結構式問卷進行資料蒐集，由於使用非法藥物之議題較為敏感，為降低受測者拒訪的可能性，及回答問題之防衛心理與敏感度，問卷內容特加入菸、酒、檳榔等相關題型，另參酌 2002 年美國 National Survey on Drug Use and Health、民國 90 年國家衛生研究院與國民健康局共同合作「國民

健康訪問調查」〔22〕、民國 81 年至 88 年周碧瑟教授「青少年物質濫用流行病學調查相關研究」〔23〕以及民國 92 年陳為堅教授「臺北地區青少年藥物濫用調查-全國性調查之先導研究」〔24〕等研究資料，共設計 12-17 歲及 18-64 歲兩份自填問卷，問卷內容包含：(1)個人及家庭基本資料、(2)吸菸、喝酒、嚼檳榔、非經醫師處方用藥及非法藥物使用與否、使用頻率、動機、場合及取得來源、(3)非法藥物使用對人體健康危害之認知、及是否瞭解可供諮詢的管道等，兩份自填問卷除基本資料及菸、酒、檳榔等題型稍作調整不同外，餘非經醫師處方用藥及非法藥物使用與否等題目均相同，問卷中並加入假造的藥物選項 (bogus drug item) 以測試是否有亂答情形。詳細資料，請參閱 2005 年「國民健康訪問調查研究簡訊」第 1 號(2005 年國民健康訪問暨藥物濫用調查問卷設計簡介)〔25〕。

3. 資料蒐集

由於 2005 年「國民健康訪問暨藥物濫用調查」問卷共分為五類，包括：12 歲以下個人問卷，12-64 歲個人問卷，64 歲以上個人問卷，12-17 歲青少年自填問卷及 18-64 歲成年人自填問卷。有關藥物濫用調查其資料來源主要由 12-17 歲青少年自填問卷及 18-64 歲成年人自填問卷蒐集而來。由訪問員完成 12-64 歲個人問卷面訪後，再依受訪對象所屬年齡問卷(12-17 歲青少年自填問卷或 18-64 歲成年人自填問卷)交予受訪對象，由受訪對象自行填寫問卷內容後，自行放入印有「公務機密嚴禁拆閱」的信封中，並自行密封後，交由訪問員帶回，始完成問卷資料蒐集。詳細資料，可參閱 2005 年「國民健康訪問調查研究簡訊」第 3 號(2005 年國民健康訪問暨藥物濫用調查實地訪查資料蒐集與完訪狀況簡介)〔26〕。

4. 資料分析

本調查報告之資料來源為 2005 年國民健康訪問暨藥物濫用調查（2005 National Health Interview and Drug Abuse Survey）之藥物濫用自填問卷資料檔。調查資料加權方式係採事後分層加權方式（post-stratification），依縣市別、年齡和性別三個變項為分層條件，好處為加權後的資料在加權變數的分佈上和母群體一致。母群體資料來源為 2004 年 12 月底為止內政部之人口統計資料，權值之計算公式為 $(N_i/N) * (n/n_i)$ ，也就是（該分層佔全國人口數/全國人口數）*（該層樣本數/抽樣樣本總數）。而為回推全國母群體之情形，本調查報告另計算回推母群體之權數。依上述原則，權數之計算方式為 $w_i * (N/n)$ ，因部分分層區人數為 0，因此回推樣本數和母群體實際情形會有所誤差，本調查回推之誤差人數比率為 0.34%，屬合理誤差範圍。

本調查資料以卡方檢定(Chi-Square test)檢驗精神作用物質使用於不同相關因素中的分佈差異，並以單變項邏輯迴歸(Logistic regression)評估社會人口學及環境因子與不同類之精神作用性物質使用的相關強度—勝算比(Odds Ratio, OR)；抽樣參數將於統計模式中予以調整。為顧及統計效力，本研究中，精神性作用物質使用之相關因素分析，將以台灣地區盛行率大於 1%之精神作用性物質為主。本調查資料分析採用統計軟體為 SAS 與 STATA (8.0 SE 版)。

重要結果

本報告針對 2005 年「國民健康訪問暨藥物濫用調查」所使用問卷中，就 12-17 歲青少年及 18-64 歲成年人自填問卷的結果進行資料分析。將依據樣本代表性、完訪者人口特性、各成癮物質（包括：菸品、酒精、檳榔、非法藥物及市售藥物）盛行率（如終生、年及月盛行率）、第一次使用年齡及藥物使用種類等資料，詳述如下：

第一部份：樣本代表性與人口特性

1. 樣本代表性

本次調查為在完成 12~64 歲個人問卷之面訪後，應接續完成自填問卷的 18,099 人中，完成 12~17 歲自填問卷者計 2,230 案，完成 18~64 歲自填問卷者有 14,959 案，共計 17,189 案，完成率為 94.97%，若以 12-64 歲全部應訪樣本數 (23,170 案) 來看，完成率則為 74.19%。各縣市自填問卷完成狀況詳表 1。

2. 完訪者人口特性

本次調查共完訪 17,189 位個案，剔除 2 份填答假藥題目之無效問卷外，有效問卷共 17,187 份，包括 12-17 歲自填問卷 2,229 份及 18-64 歲自填問卷 14,958 份。所蒐集之樣本資料，其基本人口學特性為：男性共 8,876 人(51.6%)，女性為 8,311 人(48.4%)。受訪對象年齡層，以青、壯年族群較多。教育程度以高中高職程度居多(33.4%)，其次為大專以上(30.8%)。分析 18-64 歲受訪對象，則其婚姻狀況以「已婚」居多(60.2%)，其次為未婚或其他(39.7%)。工作狀態以就業中居多(70.6%)，其次為無業或失業(28.1%)。個人月收入以 15,000-39,999 元居多(40.3%)，其餘依序為 0-14,999 元(35.6%)、40,000 以上(23.2%)。另分析 12-17 歲受訪對象父、母親教育程度，則其父、母親之教育程度以高中高職程度為多，

近四成，其次為國中以下程度，約三成五。(詳表 2)

第二部份：各成癮物質分析

一、盛行率

1.菸品

針對不同時間點之吸菸盛行率，12 歲以上至 64 歲以下人口群之吸菸情形詳如表 3 及表 4。

就性別而言，男性人口吸菸盛行率按照終生(lifetime)、年(past year)及月(past month)等三個不同時間點方式呈現，男性族群分別為 55.99%、40.96%及 38.63%；女性則為 11.60%、6.53%及 5.71%，此結果顯示約有 5 百萬的男性人口中，超過 3 百萬人在調查訪問時的最近一個月內吸菸；女性則約有 10 萬人口至少吸過一次菸，約有 5 萬人在最近一個月吸菸(詳如表 5)。

就年齡分層而言，青壯年族群(25-34 歲)不論任何時間點之盛行率皆為最高(終生：42.47%；年：31.68%；月：29.75%)，中壯年族群(35-44 歲)次之，未成年族群皆為最低及次低(12 歲至未滿 18 歲)，終身盛行率分別為 5.40%及 16.75%，但未成年人口吸菸問題仍須高度重視。

就全體受訪者教育程度進行分析，結果顯示高中高職學歷者其不論任何時間點之吸菸盛行率皆為最高，初中學歷次之。進一步針對青少年族群分析其父母教育程度對吸菸盛行率之影響，結果顯示受訪者父母親教育程度與其吸菸行為的發生成反比的關係；父母親教育程度越低，未成年受訪者越有可能嘗試吸菸。

針對成年族群(18-64 歲)特定人口學變項進行分析，在任何時間點之吸菸盛行率，未婚或其他婚姻狀況者都高於已婚者，且就業中且個人月收入高於 4 萬元者吸菸盛行率為最高。

針對年齡及性別分層進一步分析最近一年吸菸盛行率，由圖 1 可知，年吸菸盛行率在成年人口群中有顯著性別差異。女性族群不論各年齡族群年吸菸盛行率約為 1% 至 5%；男性族群則從未成年時的 1% 年盛行率，在成年之後大幅攀升至 34% (18-24 歲)，在 25-44 歲時達到最高峰 (約為 52%)，在中年之後降低至 40% 左右。

細探過去一個月每天吸菸盛行率之性別差異(詳如圖 2)，結果顯示男性在成年之後有四分之一以上的吸菸人口有每天吸菸的習慣，在中壯年年齡層 (25-34 歲及 35-44 歲) 每日吸菸比率最高 (高於 40%)，並於 45 歲之後下降。女性和男性在各年齡層的改變趨勢相似，成年之後比例增加，至 25-34 歲達到最高(6.49%)，35 歲後逐漸下降至 3% 左右。

2 酒精

以下為針對不同時間點之飲酒盛行率，12 歲以上至 64 歲以下人口群之飲酒狀況詳如表 6-8。

12 歲以上 64 歲以下人口約有 45.38% 表示曾經有飲酒的經驗，推估約有 750 萬以上的人口在一生中曾飲酒。就性別而言，超過五成男性人口在一生中 (lifetime) 及過去一年 (past year) 曾經喝過酒，高達 4 成在過去一個月 (past month) 表示曾喝酒；女性人口在不同時間點之飲酒盛行率皆低於男性 (終生：30.99%；年：24.41%；月：14.49%)。

針對不同年齡分層分析，在不同時間點之飲酒盛行率數據顯示 25-34 歲族群飲酒比率最高 (終生：57.36%；年：47.86%；月：34.47%)，依序為 18-24 歲及 35-44 歲，未成年人口 (12-14 歲及 15-17 歲) 分別有 10.52% 及 28.52% 的受訪者表示曾有飲酒經驗。

就受訪者教育程度進行分析，結果顯示大專以上學歷者，不論任何時間點之飲酒盛行率皆為最高，高中高職學歷次之。此外，針對青少年族群分析其父

母教育程度對其飲酒終生盛行率之影響，結果顯示受訪者父親教育程度為國中以下和高中高職者，有超過 20% 的人表示曾經有飲酒經驗，高於父親教育程度為大專以上者。受訪者母親教育程度和青少年是否有飲酒經驗成反比關係，母親教育程度越高，受訪者喝酒的比率越少。

針對成年族群（18-64 歲）特定人口學變項進行分析，在任何時間點之喝酒盛行率，未婚或其他婚姻狀況者都高於已婚者，且就業中且個人月收入高於 4 萬元者喝酒盛行率為最高，此結果與吸菸盛行率之趨勢相似。

另進一步分析最近一年飲酒盛行率，由圖 3 可知，不論性別其過去一年飲酒盛行率在年齡層上的改變有相似的趨勢，皆於成年之後盛行率攀升，男性至 35-44 歲時攀至最高峰（64%），45 歲以後下降；女性則於 18-24 歲時年盛行率達到最高（38.77%）之後穩定下降。

圖 4 及圖 5 在探討受訪者於受訪當時最近一個月飲酒五杯以上及醉酒之盛行率，結果顯示男性族群在飲酒 5 杯以上及醉酒之發展趨勢相似，在成年之後攀升，直到中壯年時期達到高峰，其後下降。成年女性族群則在各年齡層間盛行率改變幅度平緩，約間於 4-6%。

3 檳榔

以下為針對不同時間點之檳榔盛行率進行分析，12 歲以上至 64 歲以下人口群之嚼食檳榔狀況詳如表 9 及表 10。

在 12 歲到 64 歲人口群中，有 18% 的人表示曾經嚼食過檳榔，推估約有三百萬人在其一生中曾使用過檳榔，最近一年有使用檳榔的盛行率約為 10.49%。從性別來看，男性在終生(lifetime)、過去一年(past year)、過去一個月(past month)的檳榔盛行率皆比女性高出許多，三個時間點的檳榔盛行率，男性介於一到三成間(終生：33.61%；年：19.64%；月：15.49%)，但女性在不同時間點之盛行

率皆小於 3%(詳如表 11)。

由年齡分層來看，中壯年族群(35-44 歲)不論那一個時間點之盛行率皆為最高，次高者為青壯年(25-34 歲)，未成年族群(12 到未滿 18 歲)為最低或次低。

以受訪者教育程度來分析，大專以上的教育程度是在三個時間點之檳榔盛行率皆為最低，而初中教育程度為最高。針對青少年族群分析其父母教育程度對檳榔嚼食終生盛行率之影響，結果顯示受訪者父母親教育程度越高，其檳榔嚼食行為的發生的比率越低。

針對成年族群(18-64 歲)特定人口學變項進行分析，不論那一個時間點之檳榔盛行率，嚼食檳榔的受訪者其婚姻狀況並無太大差異(已婚：20.94%；未婚或其他：19.42%)，但就業中與個人月收入大於 15000 元者有較高的檳榔盛行率。

由圖 6 可知在過去一年檳榔使用盛行率中，女性在各年齡層皆在 2%以下，但在男性族群中，在中壯年期(35-44 歲)前，有隨著年齡越大，使用率越高的趨勢，在中壯年期後，使用率呈現下降的情形。

4 非法藥物

12 歲以上至 64 歲以下人口群其不同時間點之非法藥物使用盛行率的使用狀況詳如表 12-14。

12 歲以上 64 歲以下受訪者有 1.20%表示曾經使用非法藥物，推估約有 20 萬左右的人口在一生中曾使用過非法藥物。就性別而言，男性的終生盛行率為 1.76%，女性為 0.62%。

就年齡分層而言，18-24 歲及 25-34 歲年齡層其終生盛行率高於 2%，其次為 35-44 歲(1.24%)。受訪者教育程度為初中及高中高職者其終生盛行率較高(分別為 1.64%及 1.70%)。針對未成年族群，分析其父母教育程度對非法藥物

使用盛行率之影響，結果顯示受訪者父親教育程度為高中高職者其非法藥物使用的比例高於父親學歷為國中以下或大專以上者；母親之教育程度越低則與非法藥物的使用比例成反比。

針對成年族群（18-64 歲）特定人口學變項進行分析，在任何時間點之非法藥物盛行率，未婚或其他婚姻狀況者顯著高於已婚者（2.22% v.s. 0.74%），就業中且個人月收入高於 40000 元者終生盛行率較高。

5 多重物質使用

以下為探討菸、酒、檳榔及非法藥物不同組合之使用盛行率。圖 7 可知只要有使用一種或以上物質者（排除完全不使用菸、酒、檳榔及非法藥物者），其一生中單純使用一種物質的比率分別為酒 32.65%、菸 11.2%、檳榔 1.1% 及非法藥物 0.1%；兩種物質組合使用比例最高為酒及菸品的合併使用（21%），次高為菸及檳榔的合併使用（4.6%）。三種物質組合使用比例最高為酒、菸品及檳榔的合併使用（24.5%），次高為酒、菸及藥物的合併使用（0.5%）。酒、菸品、檳榔及藥物四種物質合併使用比例為 1.2%。

圖 8 顯示全體受訪者在最近一年之物質使用盛行率，有 53.4% 的受訪者表示在過去一年未使用任何一種物質，單一使用菸、酒及檳榔的比例分別為 5.94%、19.0% 及 8.1%；酒精及菸品的合併使用為最常見（10.57%），檳榔與酒精及菸品的合併使用比例皆約為 1.5%。

6 市售藥物使用

針對坊間的市售藥種類及各年齡層分析探討最近一年非經醫療專業人員開立處方或建議使用之藥物盛行率（詳如圖 9）。結果顯示受訪者普遍使用過提神飲料及感冒藥。就提神飲料使用趨勢顯示，過去一年使用提神飲料的比率最高為 24-35 歲族群，達 21.66%，其餘成年者各年齡層約為 9.01% 至 18.16%，未成年族群過去一年使用提神飲料的比率僅 3.54% 以下。

針對成年人口分析，有 1.64%至 3.66%表示過去一年曾經使用過安眠藥，使用比例有隨年齡增加的趨勢。約有四分之一左右的成年人口過去一年使用感冒藥，以 25-34 歲族群比例最高（30.31%）。減肥藥的使用則以青中壯年族群最高，約為 5%。

二、各成癮物質使用相關因素

以下將描述影響物質使用之相關社會人口學因素及其相關強度，並以近期(最近一年)的使用為主。然而，考量統計效力因素，非法藥物將以終生物質使用為結果變項。

1. 菸品

表 15 為描述受訪者過去一年菸品使用情形。最近一年有使用過菸品的受訪者中，男性佔 86.7%，女性佔 13.3%；男性相較女性其過去一年抽菸的勝算為 9.9 倍；若以年齡分層來看，隨著年齡增長其抽菸勝算比亦增加，以 12-14 歲年齡分層相較，其餘年齡分層之勝算比都顯著高於 12-14 歲族群，25-34 歲年齡層相較於 12-14 歲其抽菸人口達 25.3 倍，至中壯年期(35-44 歲)其勝算比方始下降。教育程度為高中高職者其過去一年抽菸的勝算比為國小畢業者的 2.3 倍，大專以上則為 2.0 倍。

針對未成年族群（12-17 歲）分析其父母教育程度對為青少年吸菸之影響，結果顯示受訪者父親教育程度為國中以下或高中高職者，受訪者吸菸勝算較父親為大專畢業者高出 2.8 倍及 3 倍；受訪者母親教育程度對未成年吸菸之影響亦有相似的結果，母親教育程度為國中以下或高中高職者，青少年吸菸勝算較母親為大專畢業者皆高出 2.9 倍；以終生盛行率來看(詳表 16)，曾吸菸的青少年族群中，最好的朋友也是吸菸者是非吸菸者的 10.8 倍。

針對成年族群（18-64 歲）分析其社經地位對吸菸行為之影響，結果顯示未婚或

其他婚姻狀況者比已婚者高出 1.2 倍的吸菸行為，就業中為無業或失業者的 2.3 倍；個人月收入介於 15000 至 39999 元者和高於 4 萬元者吸菸行為是 0-14999 元者之 1.8 倍及 2.2 倍(詳表 15)。

2. 酒精

表 17 為描述受訪者過去一年酒精使用情形。最近一年有使用過酒精的受訪者中，男性佔 70.92%，女性佔 29.8%；男性相較女性其過去一年喝酒的勝算為 3.5 倍；若以年齡分層來看，隨著年齡增長其飲酒勝算比亦增加，18-24 歲、25-34 歲及 35-44 歲年齡層相較於 12-14 歲其喝酒約高出 15.2-17.1 倍，至中壯年期(45-54 歲)方始下降。教育程度方面，以國小畢業為基準，初中教育程度高出 4.7 倍，高中高職者為 3.4 倍，大專者為 2.6 倍。

針對未成年族群（12-17 歲）分析，結果顯示父母親的教育程度對喝酒勝算比無顯著之影響；以終生盛行率來看(詳表 18)，曾喝酒的青少年族群中，最好的朋友也會飲酒者是非飲酒者的 6.0 倍。

針對成年族群（18-64 歲）分析其社經地位對喝酒行為之影響，結果顯示未婚或其他婚姻狀況者比已婚者高出 1.3 倍喝酒勝算比，就業中為無業或失業者的 2 倍；個人月收入介於 15000 至 39999 元者和高於 4 萬元者喝酒行為發生是 0-14999 元者之 1.6 倍及 2.8 倍(詳表 17)。

3. 檳榔

表 19 為描述受訪者過去一年檳榔使用情形。最近一年有使用過檳榔的受訪者中，男女性比例懸殊，男性佔 93.6%，女性佔 6.4%；男性相較女性其過去一年嚼食檳榔的勝算比高達 22 倍；若以年齡分層來看，隨著年齡增長其嚼食檳榔勝算比亦增加，以 12-14 歲年齡分層相較，其餘年齡分層之勝算比都顯著高於

12-14 歲族群，25-34 歲及 35-44 歲年齡層相較於 12-14 歲其嚼食檳榔人口達 26.5 及 30.2 倍。教育程度為高中高職者其過去一年嚼食檳榔的勝算比為國小畢業者的 2.2 倍，大專以上則為 2.5 倍。

針對未成年族群（12-17 歲）分析其父母教育程度對為青少年嚼食檳榔之影響，結果顯示受訪者父親教育程度為高中高職者，受訪者嚼食檳榔勝算較父親為大專畢業者高出 9.8 倍；受訪者母親教育程度對未成年嚼食檳榔之勝算比無顯著影響；以終生盛行率來看(詳表 20)，曾嚼檳榔的青少年族群中，最好的朋友也會嚼檳榔者是非嚼檳榔者的 14.5 倍。

針對成年族群（18-64 歲）分析其社經地位對吸菸行為之影響，結果顯示就業中為無業或失業者的 3 倍；個人月收入介於 15000 至 39999 元者和高於 4 萬元者吸菸行為是 0-14999 元者之 1.9 倍及 2.2 倍(詳表 19)。

4. 非法藥物

表 21 為描述受訪者終生非法藥物使用情形。曾經有使用過非法藥物的受訪者中，男性佔 73.5%，女性佔 26.5%；男性曾經使用非法藥物相較女性其勝算為 2.9 倍；若以年齡分層來看，隨著年齡增長其非法藥物使用之勝算比亦增加，18-24 歲、25-34 歲及 35-44 歲年齡層相較於 12-14 歲其非法藥物使用之勝算比達顯著差異，高出 33.2-57.1 倍。教育程度方面，各層級教育程度和國小畢業相較，皆不達顯著差異。

針對未成年族群（12-17 歲）分析，結果顯示父母親的教育程度對非法藥物使用勝算比無顯著影響。

針對成年族群（18-64 歲）分析其社經地位對非法藥物使用行為之影響，結果顯示未婚或其他婚姻狀況者比已婚者高出 3.1 倍勝算比；就業中為無業或失業者的 1.7 倍；就職業別細分項來看，擔任事務工作人員者有相對較低的非法藥物

使用率；個人月收入介於 15000 至 39999 元者和高於 4 萬元者有使用非法藥物之行為是 0-14999 元者之 1.5 倍及 1.8 倍。

5. 市售藥物使用

表 22 為提神飲料或藥酒購買地點之次數分配表，最常購買地點前三名依序為便利超商、檳榔攤和雜貨店，而會去藥局購買者僅多於會在市場和夜市購買者。

三、各項成癮物質第一次使用年齡與場所

表 23 至表 25 為描述菸品、酒精及檳榔等三項合法物質在不同年齡分層之平均起始年齡。針對全體樣本而言，平均起始年齡最早為菸品（19.0 歲），酒精次之（19.7 歲），最晚為檳榔（21.7 歲）。受訪者年齡分層越低，其表示使用上述三項合法物質的起始年齡越早，12-14 歲族群皆約發生於 11 歲，老年族群（55-64 歲）則皆發生在 23 歲之後。而非法藥物的初次使用年齡平均為 20.6 歲，但由於曾經使用人數較低，個體差異性較大，回推時會產生相大的誤差，故不列入與其他物質比較。

進一步探討不同性別在各年齡分層之合法藥物使用起始年齡之差異，結果顯示男女性別間呈現一致性的結果。不論菸、酒及檳榔，平均起始年齡均和年齡分層間呈現反比關係，年輕族群其第一次使用物質的年紀有提早的趨勢。

圖 10 及圖 11 呈現青少年族群菸、酒及檳榔之第一次使用場所分佈比例。菸品第一次使用場所以發生於家中之比例最高（25.81%），依序為學校（21.56%）及同學或朋友家（14.95%）；檳榔第一次使用場所亦是於家中之比例最高（25.22%），依序為電動玩具店、網咖及撞球店（14.07%）及學校（12.13%）；酒之第一次使用場所前三名依序為家中（44.13%），其次為同學或朋友家中及 KTV、MTV，兩者比例約 10%。

四、非法物質使用之相關特性

圖 12 及圖 13 皆僅針對成年人口描繪其使用非法藥物的特性。使用非法物質種類之前三名分別為安非他命 (49%)、搖頭丸 (35.08%) 及 K 他命 (21.99%)，其後為大麻，比例也高達 20.94%。安非他命第一次使用場所比率最高為同學、同事或朋友家中，其次為娛樂場所 (包含 PUB、KTV 及網咖等) 及家中；搖頭丸、K 他命及大麻第一次使用地點型態相似，前二名皆為娛樂場所 (包含 PUB、KTV 及網咖等) 及同學、同事或朋友家中。190 位成年受訪者表示使用過非法藥物，其中有 20.4% 表示曾使用兩種非法藥物，有 12.1% 曾經使用過三種或以上非法藥物。有 2.6% 的人表示使用非法藥物時有使用針頭，有 2.1% 有共用針頭的情況。此外，共有 10 位未成年受訪者表示使用過非法藥物，其中有 30.0% 表示曾使用兩種非法藥物，有 20.0% 曾經使用過三種或以上非法藥物。沒人表示使用非法藥物時有針頭使用，亦無共用針頭的情況(詳圖 14-15)。

接著，圖 16 至圖 18 就各年齡分層探討其認為非法藥物之成癮性、傷害性及可取得性等變項。結果顯示各年齡分層皆有 3 成以上及 5 成以上的受訪者表示非法藥物『應該會』及『一定會』具有成癮性，『應該不會』及『一定不會』的僅約有 5%；各年齡層間約接近或超過 8 成的受訪者認為非法藥物對身體及精神會造成傷害性；針對非法藥物取得之困難性，在未成年人口群中，隨年齡增加，有越高比例認為非法藥物的取得困難度減低；在成人族群裡，青中壯年族群 (18-24 歲及 25-34 歲) 超過有 50% 的受訪者表示『有些容易』及『非常容易』取得非法藥物，而後隨年齡增加，表示藥物取得困難的比例增高。

進一步探討不同性別及不同年齡分層間，受訪者之親人及好朋友使用非法藥物的情況。如圖 19 及圖 20 所示，不論性別，在各年齡分層間其親人使用非法藥物的趨勢相似，約有 4.3% 25-34 歲的人口群認為其親人有使用藥物的情況。其好朋友中使用藥物的情況，在不同性別間其趨勢相似，但成年男性受訪者比

女性受訪者表示其有更高比例的好朋友有藥物使用的情形，18-24 歲的青年族群表示好朋友使用非法藥物的比例最高（男：12.88%：女：7.94%）。

圖 21 則為當周遭親朋好友有物質使用上問題時，知道可諮詢的單位，不知道可向哪些單位諮詢者仍高達 48.6%，但在所有可諮詢單位中，以管制藥品管理局為最高，達 32.1%，其次為衛生署藥政處 20.6%。

討 論

本報告主要分析台灣地區社區 12-64 歲樣本之精神作用性物質(酒精、菸品、檳榔、市售成藥與十二項非法藥物)的使用情況，及檢驗精神作用性物質之相關社會人口學因素。民國 94 年台灣地區 12-64 歲族群中，最廣泛使用之成癮物質為酒精(45.4%_{wt}) 與香菸(34.1%_{wt})。約每 5-6 人中，有一位曾嚼食過檳榔(18.3%_{wt})，較嚴重程度的合法物質使用方面，於受訪前 30 天中，約有 13.3%_{wt} 與 7.4%_{wt} 的人曾有一次喝五杯酒以上與喝醉酒的經歷；而每天抽菸的月盛行率則為 18.8%_{wt}。關於非法藥物，約有 1.2%_{wt} 曾嘗試過使用下列非法藥物至少一種以上：強力膠、搖頭丸、安非他命、海洛因、大麻、K 他命、FM2、笑氣、潘他唑新、LSD、GHB 及古柯鹼。最常被受訪者提及的非法藥物依序為：安非他命，搖頭丸，K 他命與大麻。精神作用性物質使用之年與月盛行率大致與終生盛行率順序相似。在市售藥物方面，過去一年中非經醫療人員處方或建議而自行使用感冒藥者，約有超過四分之一(26.6%_{wt})，提神飲料(如：保力達 B 等)則近乎六分之一(16.6%_{wt})。減肥藥與安眠藥的非處方使用年盛行率則分別為 3.6%_{wt} 與 2.8%_{wt}。

在盛行率估計方面，以 12-17 歲的青少年樣本為例，本研究結果顯示民國 94 年台灣地區 12-17 歲酒精、菸品、與檳榔的終生使用率約為 19.4%_{wt}、11.0%_{wt} 及 2.9%_{wt}。其中，酒精的估計值與近期於大台北地區國中、高中/職在校生紙筆施測調查之 18.5% 極為接近〔27〕，但約高於 1999 年全國性 12-18 歲在校生藥物使用調查的 16.7%〔28〕。在菸品方面，本研究之 15-17 歲男女性年抽菸率(11.0%_{wt}，2.3%_{wt}) 均較先前具全國代表性高中/職在校生樣本之抽菸率 24.5% 與 5.1% 低〔29-31〕，青少年整體的終生菸品使用率(11.0%_{wt}) 亦較前述之報告低(10.9%~15.4%)〔28〕。關於檳榔方面，2005 家戶調查的結果發現青少年之終生檳榔使用率 2.9%_{wt}，而使用三次以上的僅為 1.2%_{wt}，遠較 2001 年的訪員訪

視之 2.1%低。最後，本研究近 2230 名年紀 12-17 歲受訪者，僅 10 名自陳曾使用過十二項非法藥物中的任何一項(僅佔 0.3%_{wt})，遠低於先前的地方性或全國性的調查研究報告〔16、18、27、28〕相似的低估情況亦發現於成人的盛行率估計值。

估計值差異的可能因素可能包括：問卷施測場合的差異(學校與家戶)，樣本性質的差異(在學生或非在學生)，時代的變遷，問卷題目的差異與結果定義的不同等。例如，Chou et al. (1999)〔28〕於學校調查中詢問學生物質使用的問題方式則為「你有無喝酒的習慣？」，因受訪者對於「習慣」的定義認知差異，可能為上述研究於酒精及菸品終生盛行率點估計值偏低的原因之一。另外，菸品相關估計值偏低的原因，推測可能與受訪情境有關，雖本份問卷屬自填式匿名問卷，但由於另有家中其他成人在場，以致於填答時較可能有低報的情況發生。相似的估計值差異亦見於美國之 NSDUH/NHSDA 與 MTF: 學校調查之青少年藥物使用盛行率往往高於家戶調查之估計值。這樣的差異可能顯示受訪者的回答效度會受訪視環境之匿名安全性影響。

社會人口學相關因素則因物質種類與估計值時間點(timeframe)而略有不同。與先前國內外研究結果類似，不論物質種類、年齡層與時間點，男性物質使用經驗之危險性均顯著地大於女性。其中，又以檳榔相關之經驗的男性勝算比為最高(OR>20)。雖然本研究的資料無法直接區分物質使用之發生(incident)與盛行(prevalent)個案的差別(亦即區分近期使用者是剛開始或長期使用之個案)，進一步比較不同時間點之盛行率後發現，男性於終生、最近一年、最近一個月之勝算比值幾乎相近，推論台灣地區男性從開始使用酒精、菸品、檳榔及非法藥物至繼續使用的機率，可能與女性沒有太大的差異。以 12-14 歲一組為對照組，青壯年(25-34, 35-44 歲)者的精神作用性物質使用率之勝算比，往往為最高之二組；檳榔年盛行率的勝算比甚至高達 30.2 (95% 信賴區間：29.4~31.0)。另

外，本研究亦發現第一次酒精，菸品及檳榔使用的年紀，不論性別，在年輕世代中有降低的趨勢。受限於單次的橫斷性研究設計，本研究不能確定是否這樣的差異是所謂的世代效應，健康者存活效應（如早起始抽菸或飲酒者可能已死於其他的疾病），或是其他因素所致。與先前的國外報告類似，本研究發現單身者（包括離婚、正式分居、喪偶、同居與未婚）較已婚者有較高的藥物使用經驗（如終生非法藥物之 OR=3.1）〔32〕。

在社會經濟地位指標方面，成年具高收入與有工作者，其精神作用性物質使用之勝算比較高；然而，在青少年方面，精神物質使用則與低父母親教育程度成正相關。這樣的差異。可能與精神作用使用階段演進(stage transition)有關。如低父母親教育程度較可能影響青少年的物質起始使用。事實上，社經地位本身在青少年物質使用問題的致病機轉上，可能扮演屬於較上游的角色，而後經由其他的中介因素，如父母親的督導行為 (parental supervision)、居住社區的選擇、或物質來源的取得等，間接影響青少年物質使用的起始與演進；但及至成年後，往往需要一定程度的收入，才能繼續維持物質(包括酒精與菸品)的使用。就預防的觀點而言，進一步了解社經地位與相關中介因素對青少年成癮物質使用的機制，將有助於防治計畫的族群選定及措施的設計與評估。

有關非法藥物的使用，受限於回答曾使用過者的數目過少，本研究較集中於一些探索性(exploratory)的分析。就十二項調查的非法藥物種類中，安非他命與搖頭丸是最常被提及之非法藥物。另外，本研究顯示一些非法藥物起始使用常見於一些特定場合，如同學、同事或朋友家中及娛樂場所(PUB、KTV、舞廳、網咖或公園)。這些資訊可提供未來成癮物質之衛生教育及預防介入的參考，可針對特定場合界定高危險族群，並將社會環境情境因素列入計畫參數，發展因年齡制宜(age-appropriate)之防制措施。

總結而言，本研究提供台灣地區最新之社區居住者之藥物濫用流行學的描

述性及初步分析性數據，且為少數類似研究成果中具全國性代表樣本之證據。個人人口學及社會環境因素方面，男性、青壯年、低父母親教育程度(青少年族群)、高收入、有工作者與未婚者，均呈現較高之酒精、菸品、檳榔與非法使用的經驗。本研究呈現的人口及社會學因素，值得未來研究繼續探討與發展相關預防計劃。

結 論

民國 94 年台灣地區 12-64 歲族群中，最廣泛使用之物質為酒精與香菸。約每 5-6 人中，有一位曾嚼食過檳榔。關於非法藥物，約有 1.2%_{wt} 曾嘗試過使用下列非法藥物至少一種以上：強力膠、搖頭丸、安非他命、海洛因、大麻、K 他命、FM2、笑氣、潘他唑新、LSD、GHB 及古柯鹼。最常被受訪者提及的使用之非法藥物依序為：安非他命，搖頭丸，K 他命與大麻。

社會人口學相關因素則因物質種類與估計值時間點而略有不同。大抵而言，男性，青壯年年紀者，單身者(包括離婚、正式分居、喪偶、同居與未婚)較易有物質使用相關經驗。社經地位則因年齡而異：在青少年方面，精神物質使用則與低父母親教育程度成正相關，但至成年後，精神物質使用則與高收入與有工作者成正相關。

最後，本研究亦發現第一次酒精，菸品及檳榔使用的年紀，不論性別，在年輕世代中有降低的趨勢。

本研究以 2005 年國民健康訪問暨藥物濫用調查中，12-64 歲藥物濫用之自填式問卷來分析台灣地區精神作用物質使用情形與相關人口社會學因素。因研究設計為針對社區家戶居住者，本研究結果可能無法推論至機構內之族群，如戶籍設於學校宿舍、少年監獄、軍隊或工廠者。另外，雖然有關成癮藥物使用的資料，係採紙筆自填方式收集，因問題本身的敏感性，對於成癮物質使用盛行率之值仍有低估之虞。未來可考慮採用其他資料收集方法(如電腦輔助)，以提高自報藥物使用的效度。值得注意的是，本次調查中物質使用相關問卷填寫的時間點，為完成主要全國性健康調查問卷訪視之後。受訪者在經過長時間的訪談後，對於問卷的填寫較無法專心。另外，因前面訪視中已提供不少個人的相關資料，受訪者可能減少對於匿名性的信賴。

誌 謝

本研究資料來自民國 94 年國民健康訪問暨藥物濫用調查的結果，本研究經費來源來自行政院衛生署管制藥品管理局。非常感謝所有執行與監督調查工作之工作人員貢獻，使研究調查得以順利完成。

參考文獻

1. Anthony JC, Chen CY. Epidemiology of Drug Dependence. In: Galanter M, Kleber HD, eds Textbook of Substance Abuse Treatment. Washington DC: American Psychiatric Press Inc., 2004:55-72.
2. Chou LC, Ho CY, Chen CY, et al. Truancy and illicit drug use among adolescents surveyed via street-outreach program. *Addic Behav* 2005;31:149-54.
3. 朱日僑, 盧胤雯, 蔡加倫等. 歷年國內物質濫用個案監測通報資料之分析。台北：行政院衛生署管制藥品管理局自行研究計畫計畫報告, 2001.
4. World Health Organization (WHO). Guide to Drug Abuse Epidemiology. Geneva : Department of Mental Health and Substance Dependence. Noncommunicable Diseases and Mental Health Cluster, World Health Organization, 2000.
5. Substance Abuse and Mental Health Services Administration (SAMHSA). Overview of Findings from the 2003 National Survey on Drug Use and Health. DHHS Publication No. (SMA) 04-3964. Rockville, MD, 2004.
6. O'Malley PM, Johnston LD, Bachman JG. Alcohol use among adolescents. *Alcohol Health Res World* 1998;22:85-93.
7. Delva J, Wallace JMJ, O'Malley PM, et al. The epidemiology of alcohol, marijuana, and cocaine use among Mexican American, Puerto Rican, Cuban American, and other Latin American eighth-grade students in the United States: 1991-2002. *Am J Public Health* 2005;95:696-702.
8. Degenhardt L, Barker B, Topp L. Patterns of ecstasy use in Australia: findings from a national household survey. *Addiction* 2004;99:187-95.
9. Plant M, Miller P. Young people and alcohol: an international insight. *Alcohol Alcohol* 2001;36:513-5.

10. Yang MS, Yang MJ, Liu YH, et al. Prevalence and related risk factors of licit and illicit substances use by adolescent students in southern Taiwan. *Public Health* 1998;112:347-52.
11. Chen KT, Chen CJ, Fagot-Campagna A, et al. Tobacco, betel quid, alcohol, and illicit drug use among 13- to 35-year-olds in I-Lan, rural Taiwan: prevalence and risk factors. *Am J Public Health* 2001;91:1130-4.
12. 賴璟賢, 朱日僑, 盧胤雯等. 台灣北部地區青少年藥物使用流行病學調查_針對在校學生之調查。台北: 行政院衛生署管制藥品管理局自行研究計畫計畫報告, 2002.
13. Kuo PH, Yang HJ, Soong WT, et al. Substance use among adolescents in Taiwan: associated personality traits, incompetence, and behavioral /emotional problems. *Drug Alcohol Depend* 2002;67:27-39.
14. Lua AC, Lin HR, Tseng YT, et al. Profiles of urine samples from participants at rave party in Taiwan: prevalence of ketamine and MDMA abuse. *Forensic Sci Int* 2003;9:47-51.
15. 周靈智. 台北街頭外展所接觸之青少年的非法藥物使用：與蹺課經驗和性經驗的關係。台北：國立台灣大學碩士論文, 2003.
16. 李志恒、劉淑芬、李品珠、呂孟穎、蔡文瑛. 大台北地區成癮物質使用調查。台北: 台灣公共衛生雜誌, 25(4): 274-82, 2006.
17. Chen CC, Tsai SY, Su LW, et al. Psychiatric co-morbidity among male heroin addicts: differences between hospital and incarcerated subjects in Taiwan. *Addiction* 1999;94:825-32.
18. Chen CC, Kuo CJ, Tsai SY. Causes of death of patients with substance dependence: a record-linkage study in a psychiatric hospital in Taiwan. *Addiction*

2001;96:729-36.

19. Roberts CD. Data quality of the Drug Abuse Warning Network. *Am J Drug Alcohol Abuse* 1996;22:389-401.
20. Compton WM, Cottler LB, Ben AA, et al. Substance dependence and other psychiatric disorders among drug dependent subjects: race and gender correlates. *Am J Addict* 2000;9:113-25.
21. NHIS工作小組. 國民健康訪問調查研究簡訊---2005年國民健康訪問暨藥物濫用調查抽樣設計。No.2, 2006年。
22. 財團法人國家衛生研究院、行政院衛生署國民健康局. 2001年「國民健康訪問調查」結果報告。2001年。
23. 周碧瑟、劉美媛、李燕琴. 台灣地區在校青少年藥物使用流行病學。台北: 行政院衛生署, 2000。
24. 陳為堅. 台北地區青少年藥物濫用調查-全國調查之先導研究。台北: 行政院衛生署管制藥品管理局, 2003年。
25. NHIS工作小組. 國民健康訪問調查研究簡訊---2005年國民健康訪問暨藥物濫用調查問卷設計簡介。No.1, 2006年。
26. NHIS工作小組. 國民健康訪問調查研究簡訊---2005年國民健康訪問暨藥物濫用調查實地訪查資料蒐集與完成狀況簡介。No.3, 2006年。
27. Wang YC, Lee CM, Lew-Ting CY, et al. Survey of substance use among high school students in Taipei: web-based questionnaire versus paper-and-pencil questionnaire. *J Adolesc Health* 2005;37:289-95.
28. Chou P, Liou MY, Lai MY, et al. Time trend of substance use among adolescent students in Taiwan. *J Formos Med Assoc* 1999;98:827-31.

29. Wen CP, Levy DT, Cheng TY, et al. Smoking behaviour in Taiwan, 2001. *Tob Control* 2005a;14:i10-5.
30. Wen CP, Tsai SP, Cheng TY, et al. Uncovering the relation between betel quid chewing and cigarette smoking in Taiwan. *Tob Control* 2005b;14:i16-22.
31. Wen CP, Tsai SP, Cheng TY, et al. Role of parents and peers in influencing the smoking status of high school students in Taiwan. *Tob Control* 2005c;14:i10-5.
32. Leonard KE, Rothbard JC. Alcohol and the marriage effect. *J Stud Alcohol Suppl* 1999;13:139-46.

研究團隊

國家衛生研究院	
副院長室	梁賡義 副院長
衛生政策研發中心	張新儀 研究員 江啟永 研究助理 于勝宗 研究助理
生物統計與生物資訊組	熊 昭 組主任
精神醫學與藥物濫用研究組	林克明 組主任 陳娟瑜 助研究員 黃素玲 研究助理 蘇文川 研究助理
國立台灣大學	
社會科學院政治學系	洪永泰 教授
公共衛生學院	陳為堅 教授
行政院衛生署國民健康局	
副局長室	王英偉 前副局長 吳秀英 副局長
人口與健康調查中心	莊義利 主任 林淑慧 簡任技正 洪百薰 簡任技正 林宇旋 科長 張粹文 研究助理
社區衛生保健健康調查作業中心	劉夏園 副主任
行政院衛生署管制藥品管理局	
局長室	李志恒 前局長,現為行政院衛生署技監 簡俊生 局長
預警宣導組	蔡文瑛 組長 劉淑芬 科長 李品珠 專員

圖 表

圖 1 最近一年菸品使用盛行率，依年齡與性別分層

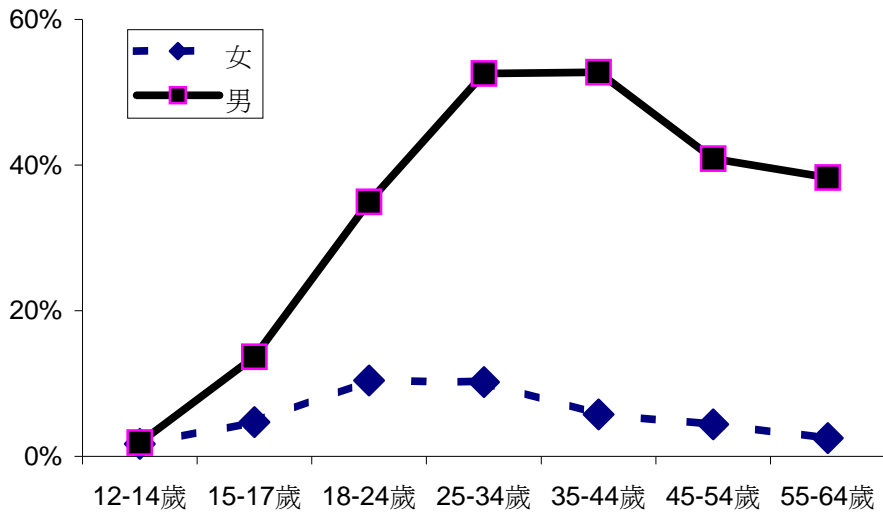
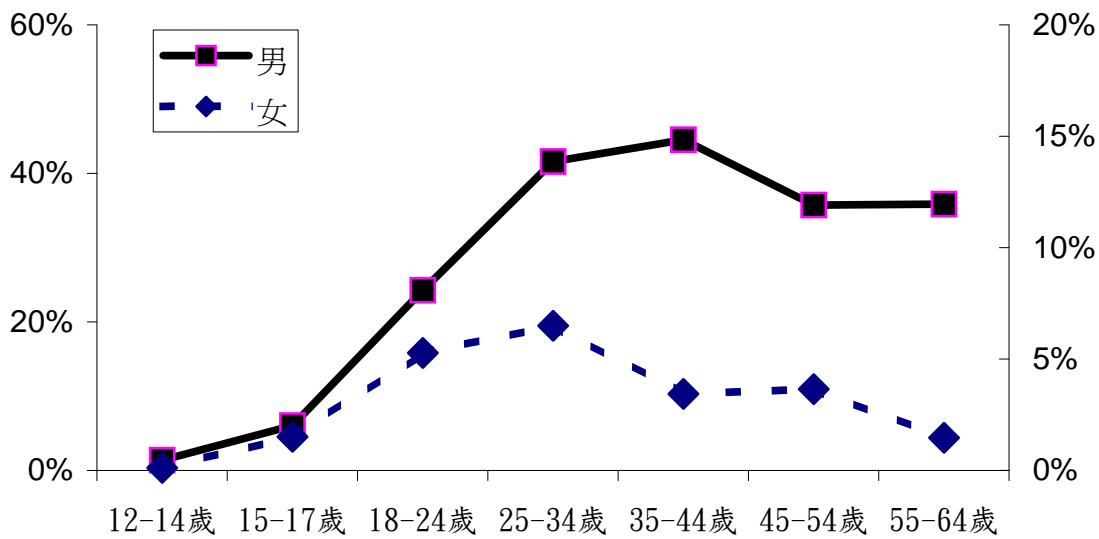


圖 2 過去一個月每天抽菸之盛行率，依年齡與性別分層



*左側為男性之縱軸，右側為女性之縱軸

圖 3 最近一年酒精使用盛行率，依年齡與性別分層

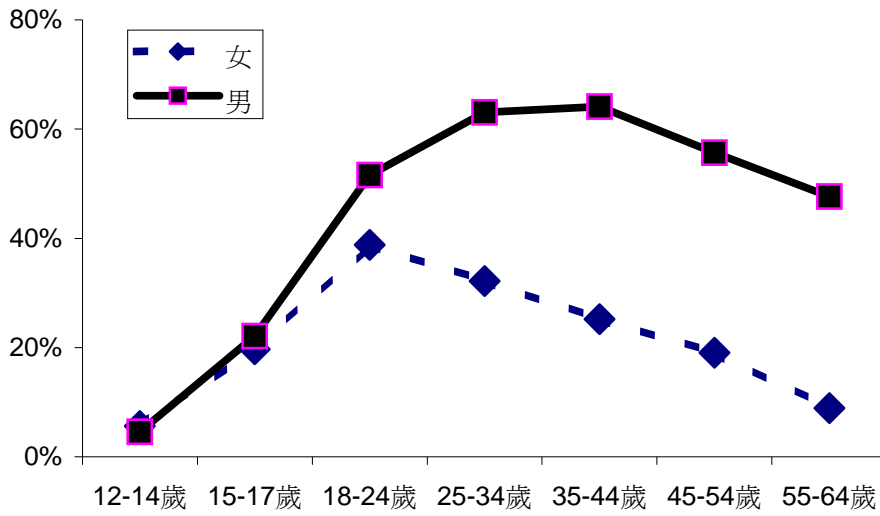


圖 4 過去一個月一次喝五杯酒以上之盛行率，依年齡與性別分層

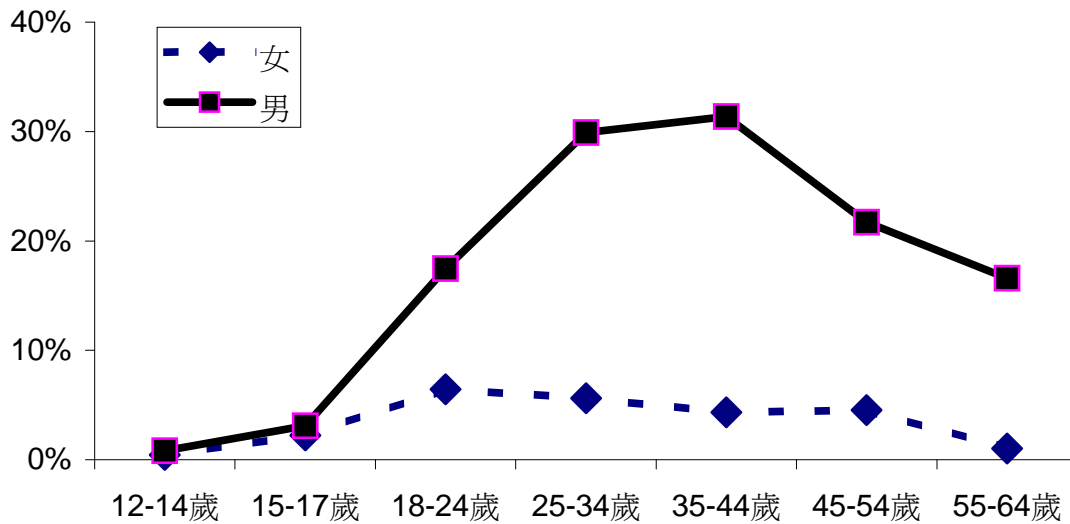


圖 5 過去一個月醉酒之盛行率，依年齡與性別分層

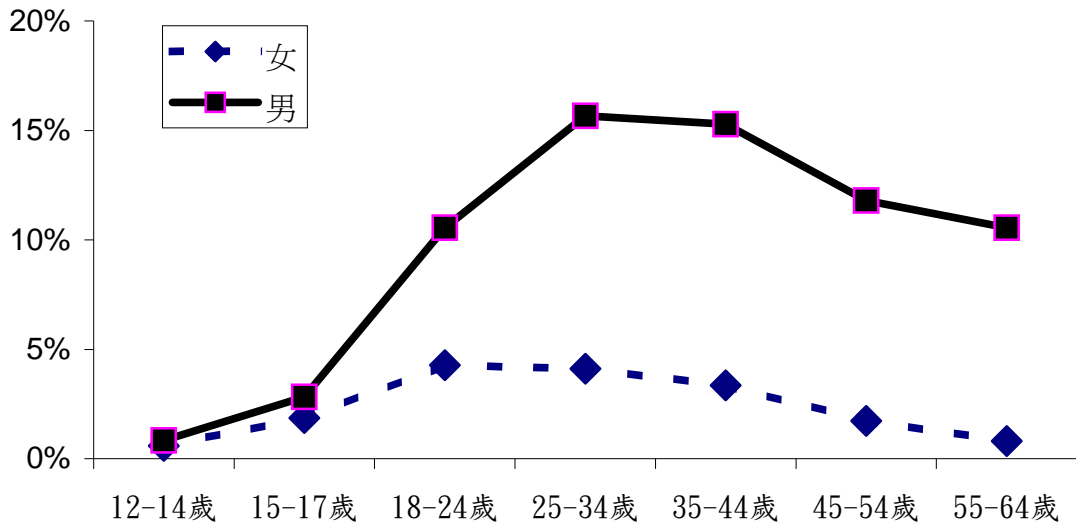
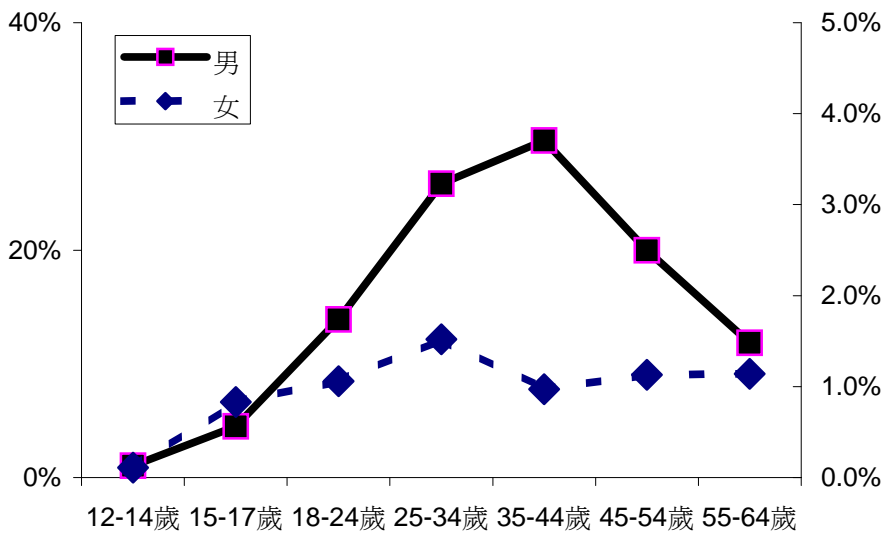


圖 6 最近一年檳榔使用盛行率，依年齡與性別分層



左邊 Y 軸代表的是男性之百分比；右邊 Y 軸代表的是女性之百分比

圖 7 菸品、酒精、檳榔及非法藥物使用不同組合之終生盛行率

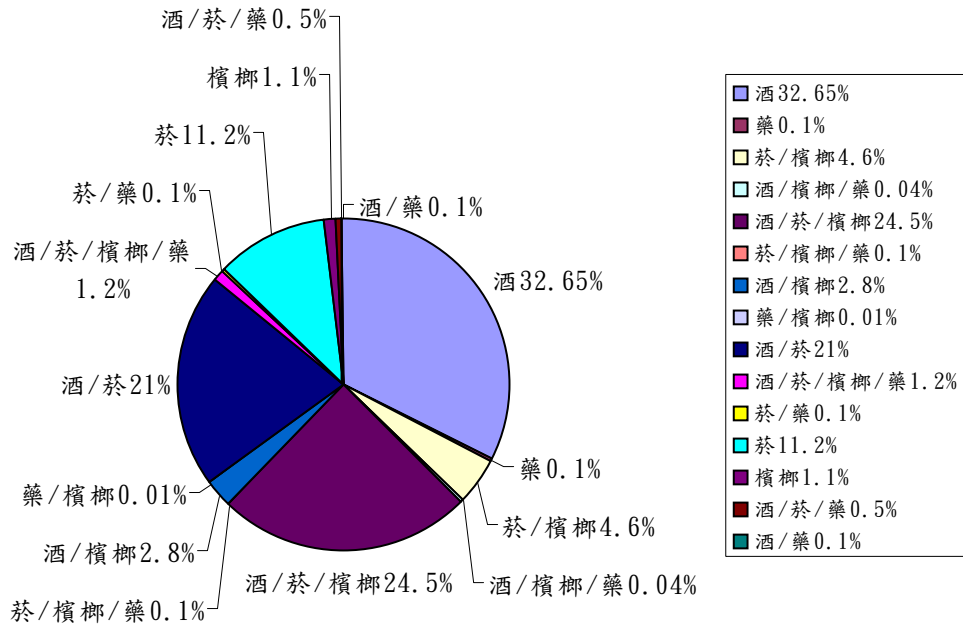


圖 8 菸品、酒精、檳榔及非法藥物使用不同組合之年盛行率

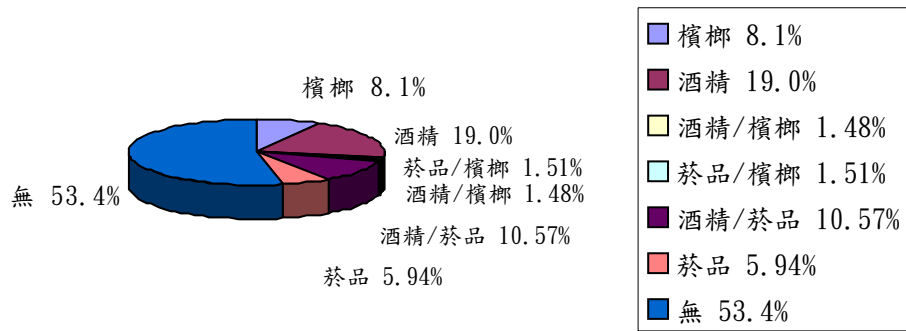
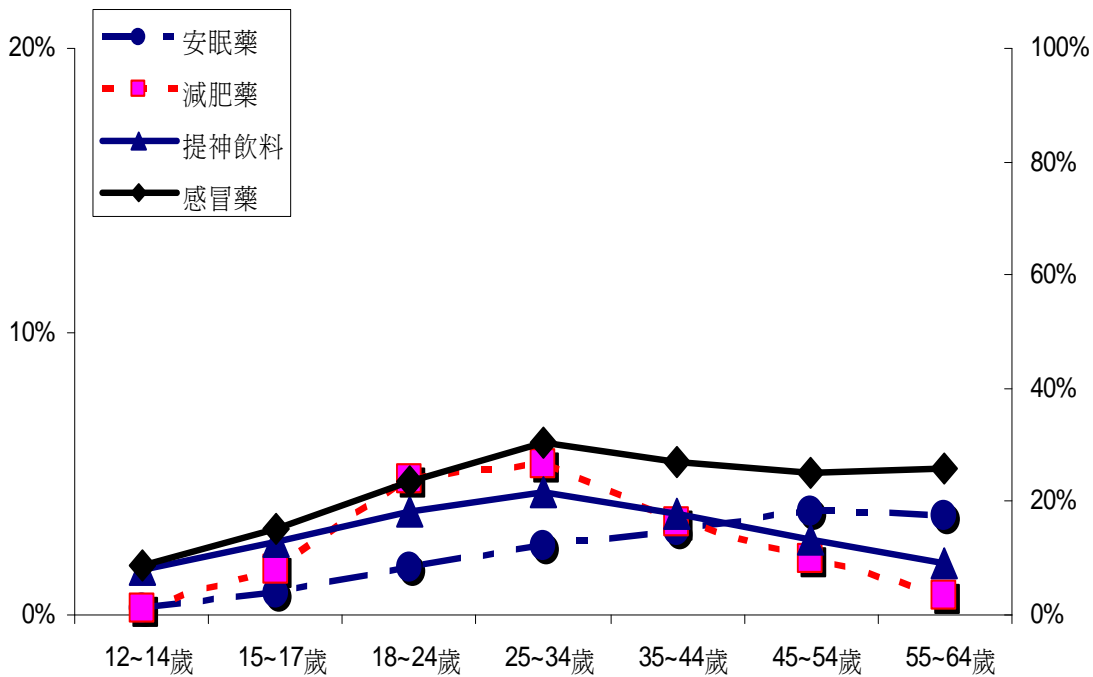


圖 9 依年齡分層，最近一年非經醫療人員處方或建議使用之藥物盛行率



右邊 Y 軸代表的是實線之百分比；左邊 Y 軸代表的是虛線之百分比

圖 10 青少年第一次酒精使用場所

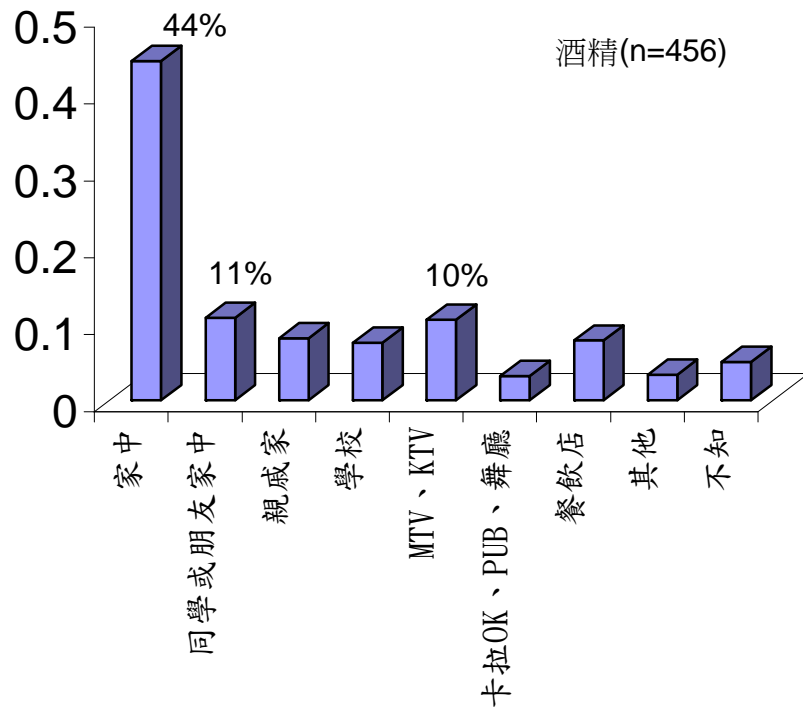


圖 11 青少年第一次香菸與檳榔使用場所

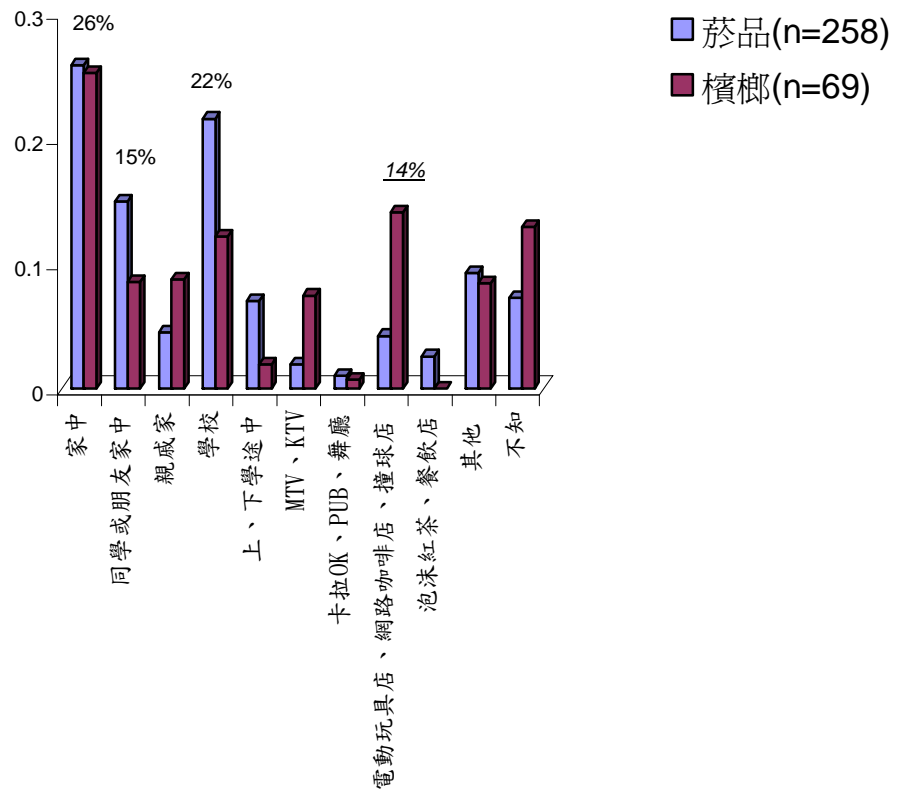


圖 12 曾使用非法藥物之成年者藥物使用情況，依非法藥物種類分層

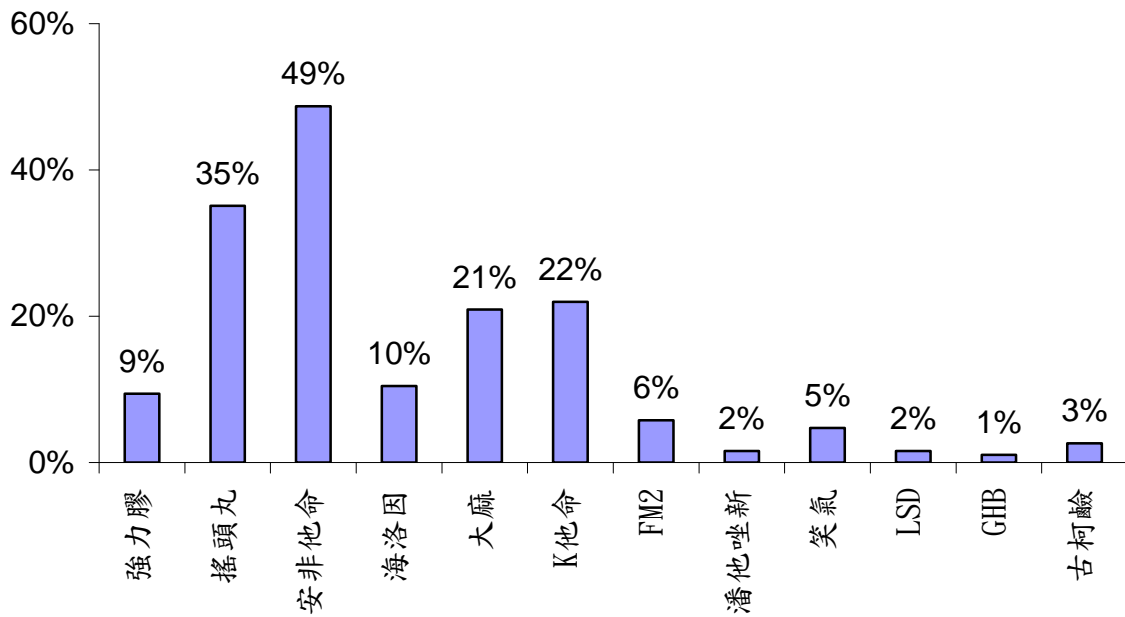


圖 13 針對不同非法藥物種類，第一次使用場所

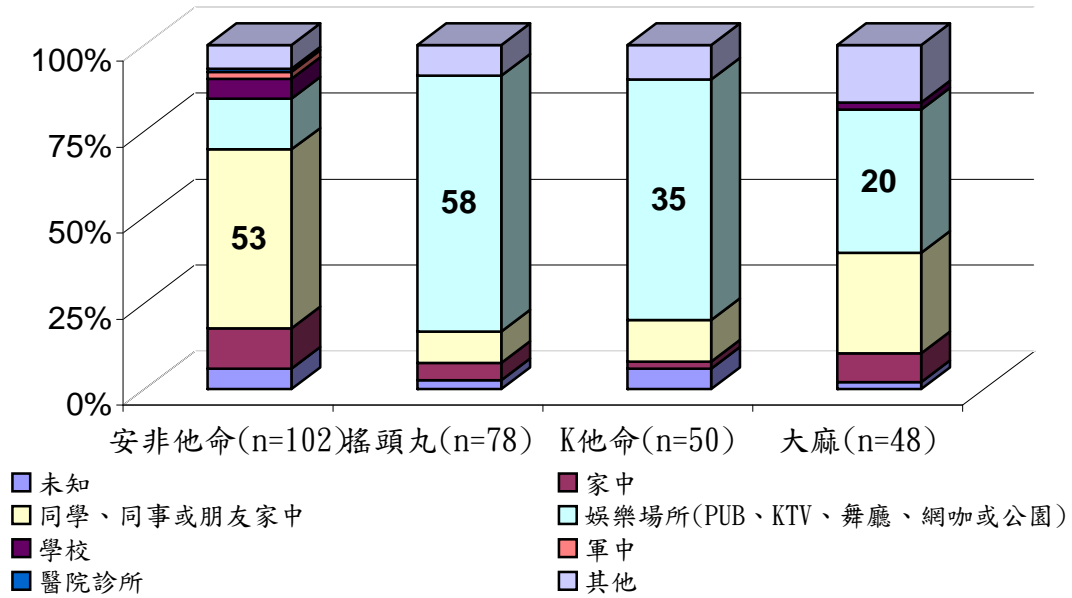


圖 14 曾使用非法藥物者之多重藥物使用情況，依成年/未成年分層

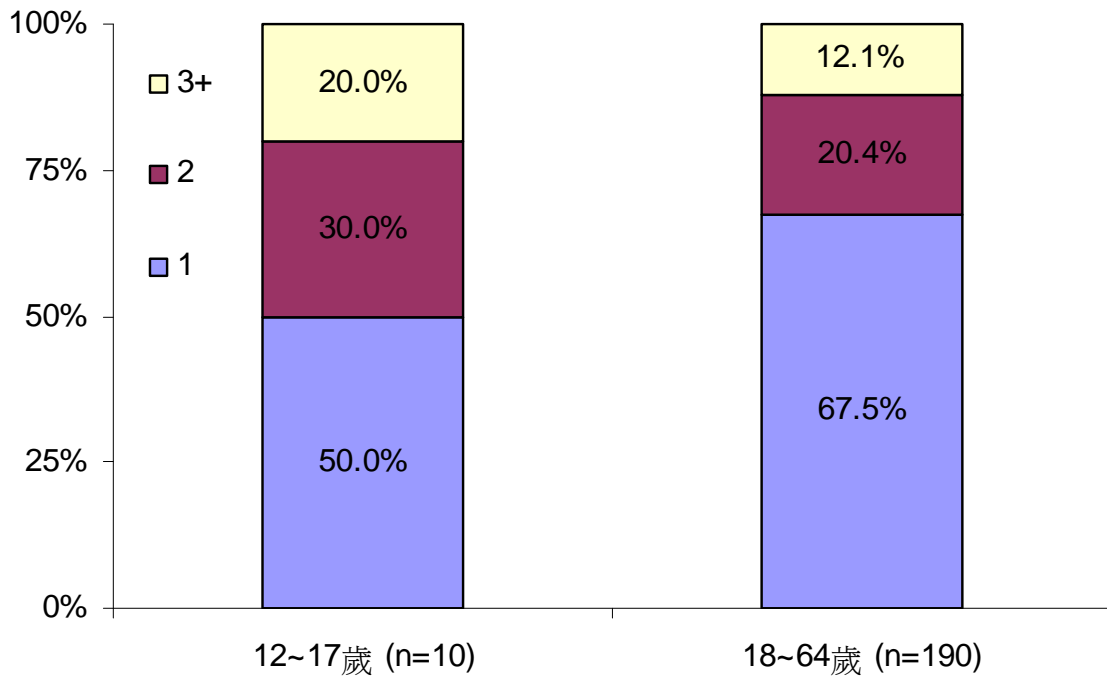


圖 15 曾使用非法藥物者之針頭使用與針頭共用情況,依成年/未成年分層

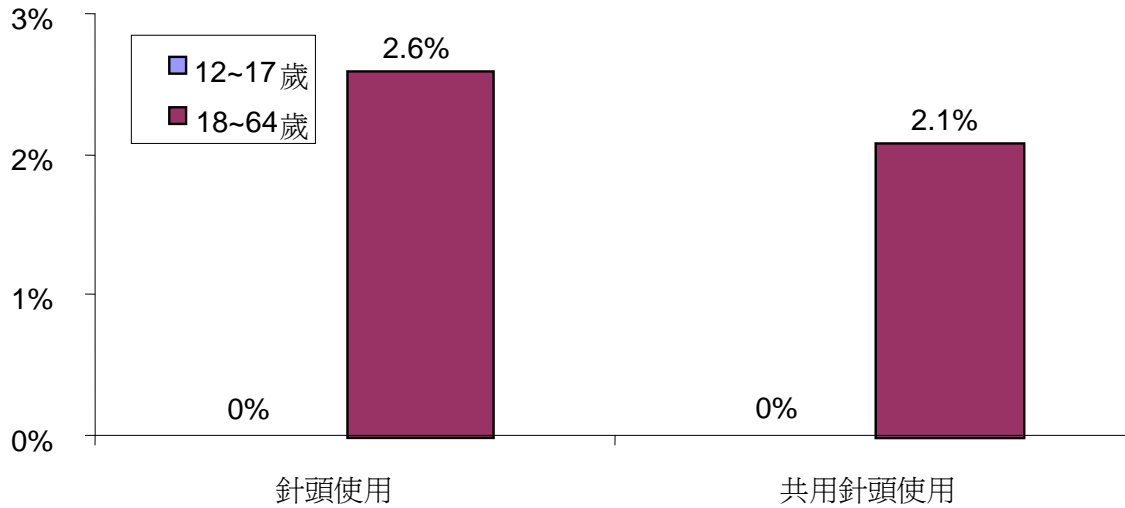


圖 16 認為使用非法藥物之上癮性,依年齡分層

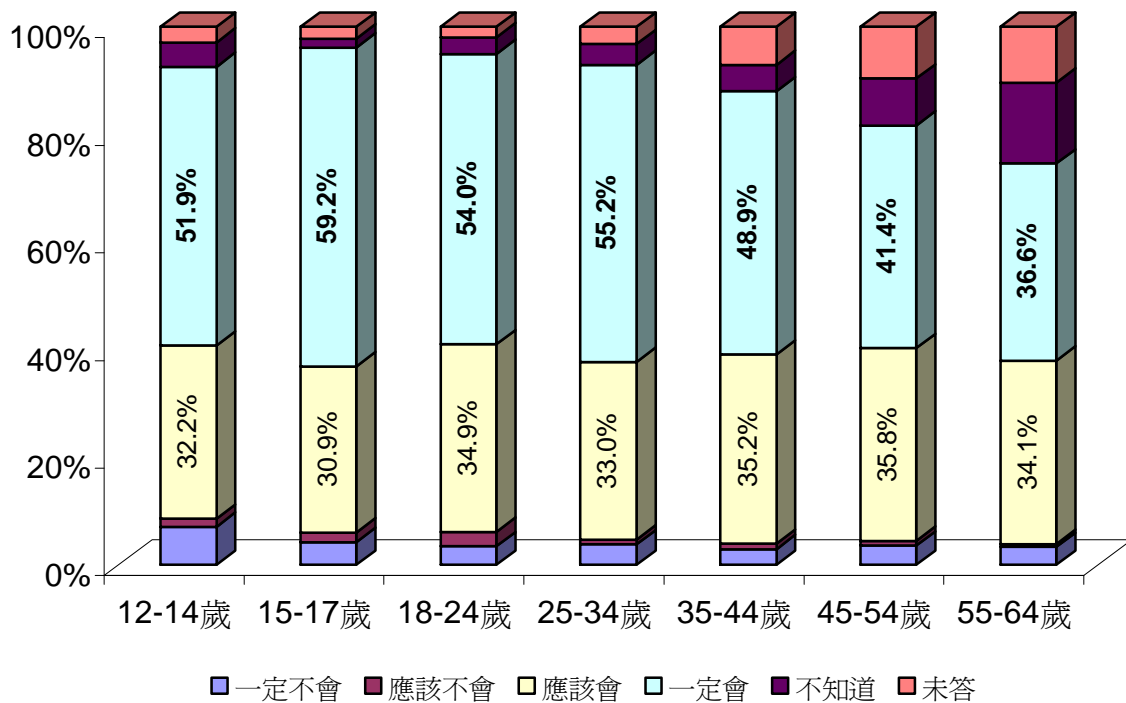


圖17 認為使用非法藥物之身體和精神傷害性，依年齡分層

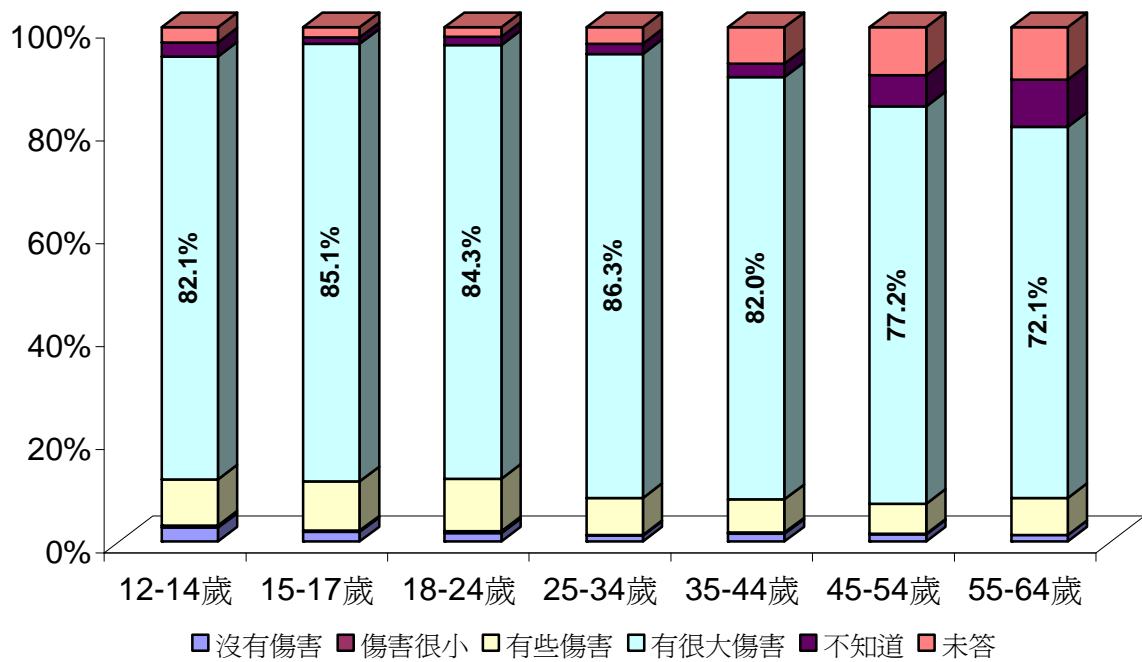


圖 18 認為買到或取得非法藥物之困難性，依年齡分層

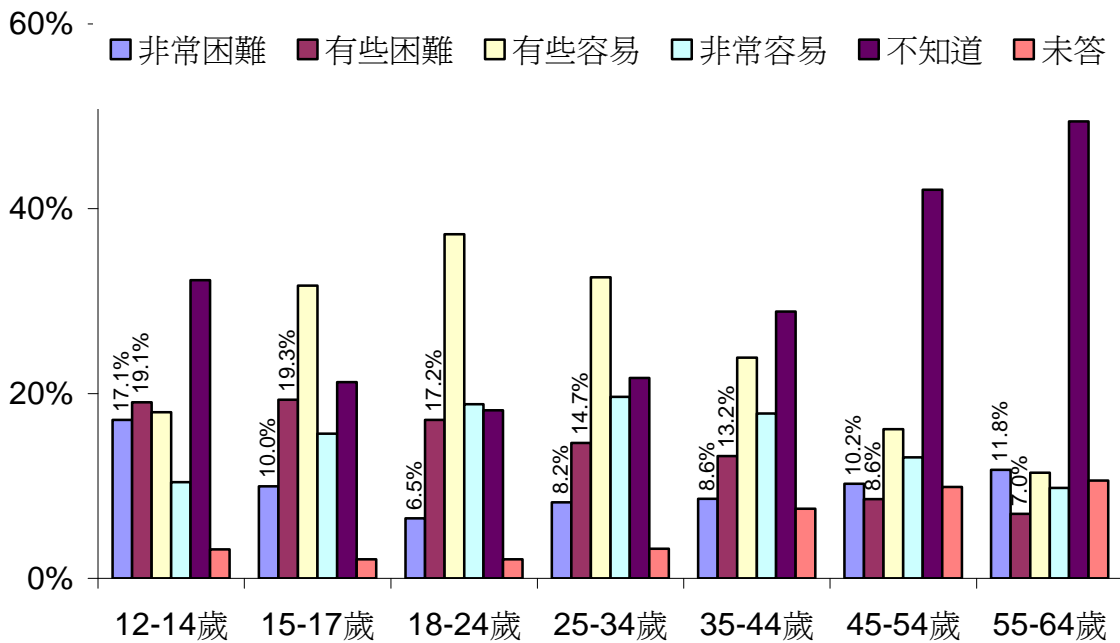


圖 19 親人中使用非法藥物情況，依年齡與性別分層

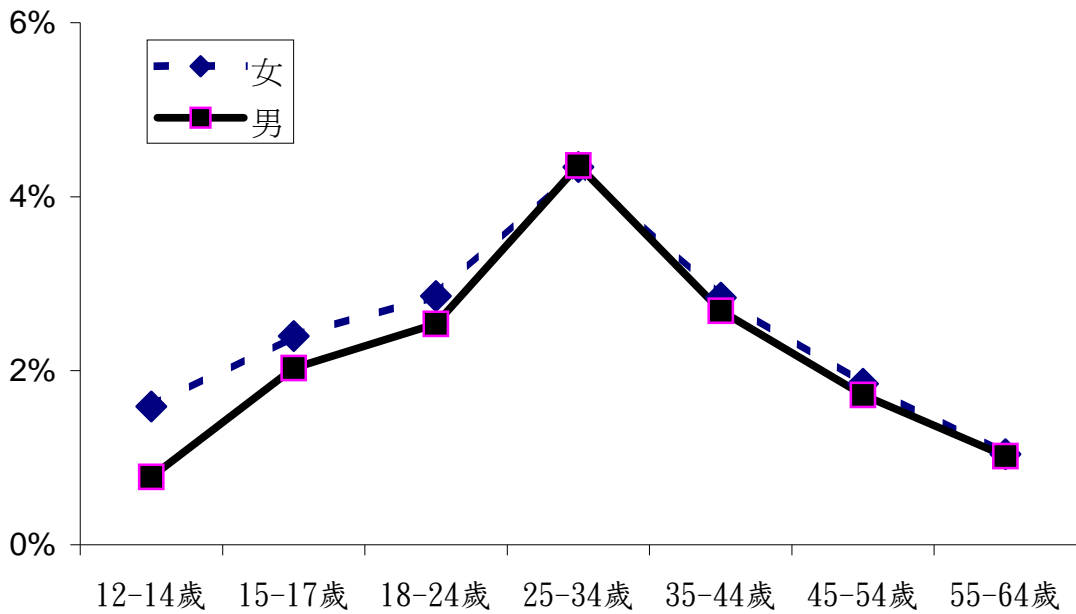


圖 20 好朋友中使用非法藥物情況，依年齡與性別分層

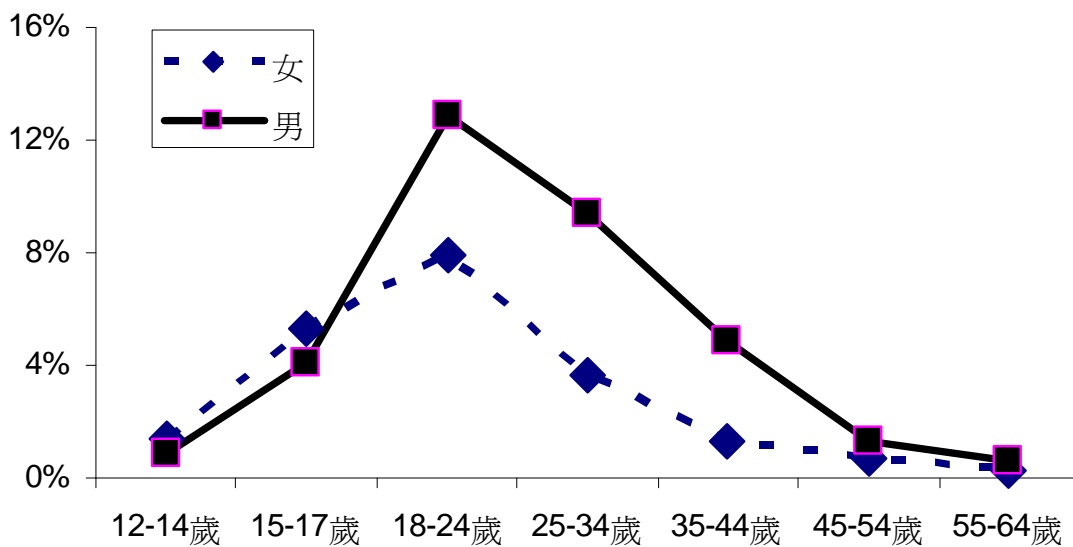


圖 21 周遭親朋好友有物質使用問題時可諮詢單位

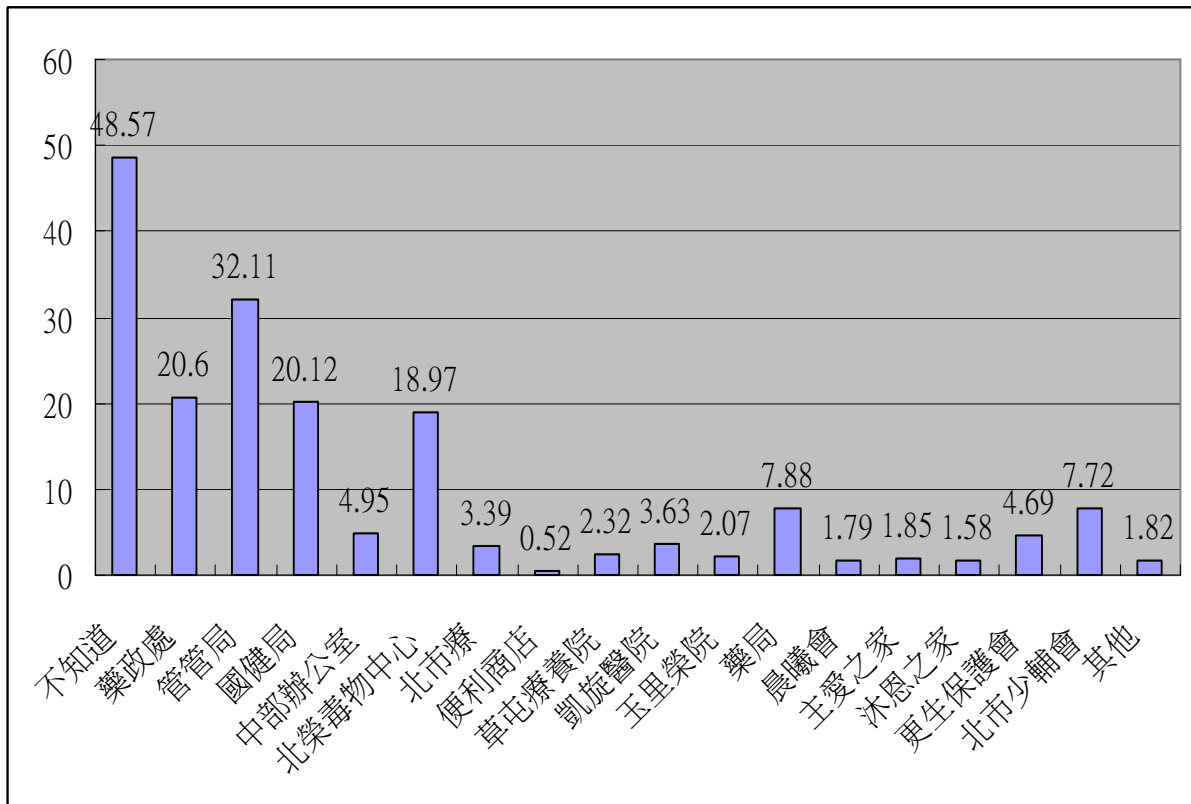


表 1 民國 94 年國民健康訪問暨藥物濫用調查各縣市自填問卷完成狀況統計表

縣市別	應訪樣本數	完訪樣本案數	完訪率(%)
台北市	2,008	1,294	64.4
高雄市	1,175	814	69.3
基隆市	770	572	74.3
新竹市	716	506	70.7
台中市	1,007	708	70.3
嘉義市	686	476	69.4
台南市	769	641	83.4
台北縣	2,923	2,072	70.9
桃園縣	1,344	1,051	78.2
新竹縣	711	582	81.9
苗栗縣	855	652	76.3
台中縣	1,203	950	79.0
彰化縣	999	812	81.3
南投縣	798	585	73.3
雲林縣	703	511	72.7
嘉義縣	813	622	76.5
台南縣	1,119	911	81.4
高雄縣	1,015	751	74.0
屏東縣	905	713	78.8
宜蘭縣	672	527	78.4
花蓮縣	696	470	67.5
台東縣	611	453	74.1
澎湖縣	672	516	76.8
總計	23,170	17,189	74.2

表 2 民國 94 年國民健康訪問暨藥物濫用調查樣本之人口學分布

變項	樣本數 (%)		加權樣本數 (% _{wt})		回推母群體數 (%)		全國人口數 (%)	
總計	17187	(100.0)	17245	(100.0)	17128544	(100.0)	17070544	(100.0)
性別								
男	8876	(51.6)	8736	(50.7)	8676695	(50.7)	8649317	(50.7)
女	8311	(48.4)	8509	(49.3)	8451850	(49.3)	8421227	(49.3)
年齡								
12~14 歲	1183	(6.9)	1008	(5.9)	1001578	(5.9)	970639	(5.7)
15~17 歲	1072	(6.2)	991	(5.7)	984613	(5.8)	954951	(5.6)
18~24 歲	2612	(15.2)	2561	(14.9)	2543741	(14.9)	2554276	(15.0)
25~34 歲	3615	(21.0)	3779	(21.9)	3753080	(21.9)	3743231	(21.9)
35~44 歲	3698	(21.5)	3833	(22.2)	3807429	(22.2)	3793150	(22.2)
45~54 歲	3243	(18.9)	3329	(19.3)	3306256	(19.3)	3305646	(19.4)
55~64 歲	1764	(10.3)	1744	(10.1)	1731847	(10.1)	1748651	(10.2)
教育程度								
小學程度	2341	(13.6)	2237	(13.0)	2222281	(13.0)	-	-
初中程度	3410	(19.9)	3230	(18.7)	3208227	(18.7)	-	-
高中高職	5743	(33.4)	5741	(33.3)	5701815	(33.3)	-	-
大專以上	5294	(30.8)	5660	(32.8)	5621479	(32.8)	-	-
不知道/缺漏	399	(2.3)	377	(2.2)	374742	(2.2)	-	-
父親教育程度								
國中以下	755	(33.9)	662	(33.5)	657901	(33.5)	-	-
高中高職	851	(38.2)	757	(38.3)	751481	(38.3)	-	-
大專以上	457	(20.5)	416	(21.1)	413340	(21.1)	-	-
不知道	166	(7.5)	141	(7.1)	140217	(7.1)	-	-
母親教育程度								
國中以下	830	(37.2)	735	(37.2)	730462	(37.2)	-	-
高中高職	956	(42.9)	854	(43.2)	848072	(43.2)	-	-
大專以上	283	(12.7)	263	(13.3)	260969	(13.3)	-	-
不知道	160	(7.2)	124	(6.3)	123437	(6.3)	-	-
區域*								
第一區	7743	(45.1)	10609	(61.5)	10537591	(61.5)	10526029	(61.7)
第二區	3483	(20.2)	3449	(20.0)	3425374	(20.0)	3381975	(19.8)
第三區	2968	(17.3)	1891	(11.0)	1877747	(11.0)	1876938	(11.0)
第四區	1548	(9.0)	850	(4.9)	843867	(4.9)	842787	(4.9)
第五區	929	(5.4)	381	(2.2)	378180	(2.2)	377143	(2.2)
離島地區	516	(3.0)	66	(0.4)	65785	(0.4)	65672	(0.4)

表 2 民國九十四年國民健康訪問暨藥物濫用調查樣本之人口學分布 (續)

變項	樣本數 (%)	加權樣本數 (%wt)	回推母群體數 (%)	全國人口數 (%)
18~64 歲樣本				
婚姻狀態				
已婚	9000 (60.2)	9249 (60.6)	9186194 (60.6)	- -
未婚或其他	5945 (39.7)	6005 (39.3)	5964499 (39.3)	- -
未知	13 (0.1)	15 (0.1)	14911 (0.1)	- -
工作狀態				
無業或失業	4191 (28.1)	4192 (27.5)	4163644 (27.5)	- -
就業中	10567 (70.6)	10888 (71.3)	10814381 (71.3)	- -
未知	200 (1.3)	189 (1.2)	187579 (1.2)	- -
個人月收入(元)				
0~14999	5324 (35.6)	5248 (34.3)	5212442 (34.3)	- -
15000~39999	6033 (40.3)	6185 (40.5)	6143398 (40.5)	- -
40000 以上	3465 (23.2)	3706 (24.3)	3681106 (24.3)	- -
未知	136 (0.9)	130 (0.9)	128657 (0.9)	- -

*區域之定義：

第一區：臺北縣、臺北市、桃園縣、臺中縣、高雄市、彰化縣、高雄縣

第二區：臺南縣、臺中市、屏東縣、臺南市、雲林縣

第三區：苗栗縣、嘉義縣、南投縣、宜蘭縣、新竹縣

第四區：基隆市、新竹市、花蓮縣

第五區：嘉義市、臺東縣

離島地區：澎湖縣

表 3 終生菸品盛行率

變項	使用人數	百分比 (SE)	加權百分比 (SE)	回推母群體數
總計	5906	34.36 (0.36)	34.09 (0.36)	5718262~5959980
性別				
男	4932	55.57 (0.53)	55.99 (0.53)	4767949~4948216
女	974	11.72 (0.35)	11.60 (0.35)	922435~1038395
年齡				
12~14 歲	64	5.41 (0.66)	5.40 (0.66)	41129~67042
15~17 歲	194	18.10 (1.18)	16.75 (1.14)	142923~186923
18~24 歲	867	33.19 (0.92)	32.32 (0.92)	776269~868006
25~34 歲	1563	43.24 (0.82)	42.47 (0.82)	1533614~1654253
35~44 歲	1544	41.75 (0.81)	40.99 (0.81)	1500219~1621112
45~54 歲	1120	34.54 (0.84)	34.36 (0.83)	1082244~1189816
55~64 歲	554	31.41 (1.11)	29.29 (1.08)	470599~543918
教育程度				
小學程度	612	26.14 (0.91)	25.93 (0.91)	536601~615875
初中程度	1219	35.75 (0.82)	35.72 (0.82)	1094417~1197542
高中高職	2312	40.26 (0.65)	39.99 (0.65)	2207515~2352797
大專以上	1667	31.49 (0.64)	31.32 (0.64)	1690132~1831164
不知道/缺漏	96	24.06 (2.14)	20.35 (2.02)	61424~91097
區域				
第一區	2544	32.86 (0.53)	33.22 (0.54)	3389058~3612118
第二區	1211	34.77 (0.81)	34.39 (0.8)	1124277~1231696
第三區	1057	35.61 (0.88)	36.13 (0.88)	646043~710818
第四區	560	36.18 (1.22)	37.03 (1.23)	292141~332828
第五區	355	38.21 (1.60)	38.44 (1.60)	133513~157233
離島地區	179	34.69 (2.10)	35.93 (2.11)	20916~26358

表 3 終生菸品盛行率 (續)

變項	使用人數	百分比 (SE)	加權百分比 (SE)	回推母群體數
18~64 歲樣本				
婚姻狀態				
已婚	3298	36.64 (0.51)	35.85 (0.51)	3201426~3385076
未婚或其他	2356	39.63 (0.63)	39.11 (0.63)	2259066~2406366
未知	3	23.08 (12.16)	22.93 (12.14)	0~6968
工作狀態				
無業或失業	1024	24.43 (0.66)	23.68 (0.66)	932091~1039812
就業中	4551	43.06 (0.48)	42.19 (0.48)	4460846~4664330
未知	82	41.00 (3.49)	42.95 (3.51)	67661~93470
個人月收入(元)				
0~14999	1430	26.86 (0.61)	26.40 (0.60)	1314787~1437384
15000~39999	2465	40.86 (0.63)	39.35 (0.63)	2341569~2493286
40000 以上	1718	49.58 (0.85)	48.89 (0.85)	1738366~1861020
未知	44	32.35 (4.03)	28.05 (3.87)	26330~45848
12~17 歲樣本				
父親教育程度				
國中以下	100	13.25 (1.23)	12.41 (1.20)	66172~97120
高中高職	93	10.97 (1.07)	11.11 (1.08)	67583~99397
大專以上	32	7.00 (1.20)	6.06 (1.12)	15975~34123
不知道	24	14.46 (2.73)	13.97 (2.70)	12169~27009
母親教育程度				
國中以下	101	12.18 (1.14)	11.41 (1.10)	67597~99095
高中高職	104	10.89 (1.00)	10.69 (1.00)	74037~107282
大專以上	17	6.03 (1.42)	6.23 (1.44)	8893~23624
不知道	27	16.88 (2.97)	15.70 (2.89)	12388~26372

* 按原始回答資料分析

表 4 最近一年菸品盛行率

變項	使用人數	百分比 (SE)	加權百分比 (SE)	回推母群體數
總計	4172	24.27 (0.33)	23.97 (0.33)	3994925~4216500
性別				
男	3618	40.76 (0.52)	40.96 (0.52)	3465542~3642408
女	554	6.67 (0.27)	6.53 (0.27)	507179~596633
年齡				
12~14 歲	22	1.86 (0.39)	1.81 (0.39)	10473~25785
15~17 歲	112	10.45 (0.93)	9.29 (0.89)	74295~108647
18~24 歲	614	23.51 (0.83)	23.01 (0.82)	544432~626198
25~34 歲	1170	32.37 (0.78)	31.68 (0.77)	1132335~1245618
35~44 歲	1120	30.39 (0.76)	29.54 (7.50)	565023~1684407
45~54 歲	750	23.13 (0.74)	22.67 (0.74)	701575~797483
55~64 歲	384	21.77 (0.98)	20.08 (0.95)	315508~380002
教育程度				
小學程度	473	20.21 (0.83)	19.76 (0.82)	403407~474840
初中程度	924	27.10 (0.76)	27.04 (0.76)	819715~915295
高中高職	1692	29.46 (0.60)	29.37 (0.60)	1607570~1741677
大專以上	1010	19.08 (0.54)	18.99 (0.54)	1008022~1127017
不知道/缺漏	73	18.30 (1.94)	15.45 (1.81)	44604~71192
抽樣區域				
第一區	1760	22.73 (0.48)	23.00 (0.48)	2324509~2522784
第二區	864	24.81 (0.73)	24.70 (0.73)	797058~895078
第三區	751	25.30 (0.80)	25.71 (0.80)	453326~512212
第四區	420	27.13 (1.13)	27.74 (1.14)	215234~252945
第五區	252	27.13 (1.46)	27.21 (1.46)	92081~113725
離島地區	125	24.22 (1.89)	24.84 (1.90)	13892~18791

表 4 最近一年菸品盛行率 (續)

變項	使用人數	百分比 (SE)	加權百分比 (SE)	回推母群體數
18~64 歲樣本				
婚姻狀態				
已婚	2290	25.44 (0.46)	24.71 (0.45)	2188887~2350931
未婚或其他	1751	29.45 (0.59)	29.00 (0.59)	1660732~1798679
未知	3	23.08 (12.16)	22.93 (12.40)	0~7044
工作狀態				
無業或失業	699	16.68 (0.58)	15.85 (0.56)	614238~705638
就業中	3296	31.19 (0.45)	30.44 (0.45)	3196515~3387281
未知	49	24.5 (3.05)	26.75 (3.14)	38634~61722
個人月收入(元)				
0~14999	1019	19.14 (0.54)	18.58 (0.53)	914325~1022619
15000~39999	1818	30.13 (0.59)	29.03 (0.58)	1713591~1853267
40000 以上	1177	33.97 (0.80)	33.31 (0.80)	1168457~1283897
未知	30	22.06 (35.69)	18.79 (3.36)	15702~32648
12~17 歲樣本				
父親教育程度				
國中以下	50	6.74 (0.92)	5.88 (0.86)	27595~49775
高中高職	50	5.99 (0.82)	6.24 (0.84)	34521~59265
大專以上	13	2.87 (0.79)	2.18 (0.69)	3421~14601
不知道	15	9.15 (2.26)	7.70 (0.21)	10220~11374
母親教育程度				
國中以下	52	6.41 (0.86)	5.62 (0.81)	29456~52649
高中高職	53	5.60 (0.75)	5.59 (0.75)	34941~59874
大專以上	7	2.52 (0.94)	2.02 (0.84)	975~9569
不知道	16	10.13 (2.41)	9.33 (2.32)	5904~17130

* 按原始回答資料分析

表 5 最近一個月菸品使用率

變項	使用人數	百分比 (SE)	加權百分比 (SE)	回推母群體數
總計	3881	22.58 (0.32)	22.38 (0.32)	3725938~3940799
性別				
男	3400	38.31 (0.52)	38.63 (0.52)	3263375~3440241
女	481	5.79 (0.26)	5.71 (0.25)	441187~524015
年齡				
12~14 歲	15	1.27 (0.33)	1.28 (0.33)	6342~19299
15~17 歲	82	7.65 (0.81)	6.72 (0.77)	51307~81026
18~24 歲	548	20.98 (0.80)	20.59 (0.79)	484369~563144
25~34 歲	1095	30.29 (0.76)	29.75 (0.76)	1060636~1172448
35~44 歲	1062	28.72 (0.74)	28.07 (0.74)	1013523~1123969
45~54 歲	716	22.08 (0.73)	21.63 (0.72)	668486~761802
55~64 歲	363	20.58 (0.96)	19.08 (0.94)	298529~362344
教育程度				
小學程度	450	19.22 (0.81)	18.81 (0.81)	382731~453292
初中程度	889	26.07 (0.75)	26.13 (0.75)	791149~885471
高中高職	1587	27.63 (0.59)	27.72 (0.59)	1514608~1646479
大專以上	888	16.77 (0.51)	16.79 (0.51)	887655~1000039
不知道/缺漏	67	16.79 (1.87)	14.10 (1.74)	40059~65619
抽樣區域				
第一區	1634	21.11 (0.46)	21.44 (0.47)	2162188~2356332
第二區	808	23.20 (0.72)	23.15 (0.71)	745307~840642
第三區	707	23.82 (0.78)	24.23 (0.79)	425904~484054
第四區	384	24.81 (1.10)	25.48 (1.11)	196659~233377
第五區	237	25.51 (1.43)	25.52 (1.43)	85912~107112
離島地區	111	21.51 (1.81)	22.10 (1.83)	12179~16899

表 5 最近一個月菸品使用率 (續)

變項	使用人數	百分比 (SE)	加權百分比 (SE)	回推母群體數
18~64 歲樣本				
婚姻狀態				
已婚	2168	24.09 (0.45)	23.46 (0.45)	2074059~2236104
未婚或其他	1618	27.22 (0.58)	26.83 (0.57)	1533640~1666911
未知	3	23.08 (12.16)	22.93 (12.13)	0~6965
工作狀態				
無業或失業	631	15.06 (0.55)	14.40 (0.54)	555497~643633
就業中	3110	29.43 (0.44)	28.76 (0.44)	3016953~3203480
未知	48	24.00 (3.03)	26.31 (3.12)	37882~60823
個人月收入(元)				
0~14999	945	17.75 (0.52)	17.27 (0.52)	847064~953314
15000~39999	1722	28.54 (0.58)	27.53 (0.58)	1621440~1761116
40000 以上	1096	31.63 (0.79)	31.14 (0.79)	1089299~1203295
未知	26	19.12 (3.38)	16.80 (3.22)	13495~29735
12-17 歲樣本				
父親教育程度				
國中以下	29	3.91 (0.71)	3.23 (0.65)	12869~29632
高中高職	42	5.03 (0.76)	5.16 (0.77)	27436~50118
大專以上	9	1.99 (0.66)	1.56 (0.58)	1750~11147
不知道	12	7.32 (2.04)	6.82 (1.97)	4149~14977
母親教育程度				
國中以下	34	4.19 (0.70)	3.65 (0.66)	17213~36112
高中高職	39	4.12 (0.65)	4.10 (0.64)	24133~45410
大專以上	7	2.52 (0.94)	2.02 (0.84)	975~9569
不知道	12	7.59 (2.11)	7.43 (2.09)	4115~14228

表 6 終生酒精盛行率

變項	使用人數	百分比 (SE)	加權百分比 (SE)	回推母群體數
總計	7731	44.98 (0.38)	45.38 (0.38)	7645360~7900507
性別				
男	5229	58.91 (0.52)	59.39 (0.52)	5064657~5241523
女	2502	30.10 (0.50)	30.99 (0.51)	2534744~2703714
年齡				
12~14 歲	135	11.41 (0.92)	10.52 (0.89)	87895~122838
15~17 歲	321	29.94 (1.40)	28.52 (1.38)	254180~307444
18~24 歲	1405	53.79 (0.98)	53.59 (0.98)	1314331~1412051
25~34 歲	2080	57.54 (0.82)	57.36 (0.82)	2092448~2213087
35~44 歲	1862	50.35 (0.82)	50.63 (0.82)	1866509~1988895
45~54 歲	1322	40.76 (0.86)	41.80 (0.87)	1325637~1438394
55~64 歲	606	34.35 (1.13)	32.37 (1.11)	522921~598277
教育程度				
小學程度	663	28.32 (0.93)	28.90 (0.94)	601296~683183
初中程度	1297	38.04 (0.83)	37.77 (0.83)	1159556~1263939
高中高職	2668	46.46 (0.66)	45.97 (0.66)	2547366~2694884
大專以上	3014	56.93 (0.68)	57.43 (0.68)	3153493~3303339
不知道/缺漏	89	22.31 (2.09)	18.48 (1.95)	54930~83575
抽樣區域				
第一區	3487	45.03 (0.57)	45.69 (0.57)	4696900~4932352
第二區	1494	42.89 (0.84)	43.17 (0.84)	1422339~1535130
第三區	1326	44.68 (0.91)	45.47 (0.91)	820321~887304
第四區	760	49.10 (1.27)	49.59 (1.27)	397469~439480
第五區	427	45.96 (1.64)	46.34 (1.64)	163093~187405
離島地區	237	45.93 (2.20)	47.38 (2.20)	28333~34006

表 6 終生酒精盛行率 (續)

變項	使用人數	百分比 (SE)	加權百分比 (SE)	回推母群體數
18~64 歲樣本				
婚姻狀態				
已婚	4033	44.81 (0.52)	45.01 (0.52)	4041081~4228332
未婚或其他	3253	54.72 (0.65)	54.66 (0.65)	3184208~3336183
未知	3	23.08 (12.16)	25.27 (12.54)	104~7433
工作狀態				
無業或失業	1578	37.65 (0.75)	37.90 (0.75)	1516816~1639227
就業中	5626	53.24 (0.49)	53.12 (0.49)	5640738~5848461
未知	85	42.5 (3.50)	40.85 (3.48)	63832~89421
個人月收入(元)				
0~14999	2045	38.41 (0.67)	38.39 (0.67)	1932607~2069507
15000~39999	3018	50.02 (0.64)	49.59 (0.64)	2969449~3123574
40000 以上	2180	62.91 (0.82)	62.75 (0.82)	2250732~2369057
未知	46	33.83 (4.07)	32.34 (4.03)	31446~51771
12~17 歲樣本				
父親教育程度				
國中以下	148	19.68 (1.45)	20.28 (1.47)	114467~152378
高中高職	179	21.03 (1.41)	20.29 (1.39)	132003~172949
大專以上	84	18.54 (1.83)	16.22 (1.73)	53029~81060
不知道	31	18.79 (3.05)	16.67 (2.91)	15377~31372
母親教育程度				
國中以下	177	21.40 (1.43)	21.70 (1.43)	138037~178984
高中高職	185	19.51 (1.29)	18.33 (1.26)	134508~176396
大專以上	52	18.57 (2.33)	17.10 (2.25)	33117~56135
不知道	28	17.61 (3.03)	14.23 (2.78)	10840~24291

* 按原始回答資料分析

表 7 最近一年酒精盛行率

變項	使用人數	百分比 (SE)	加權百分比 (SE)	回推母群體數
總計	6609	38.45 (0.37)	38.74 (0.37)	6511382~6759815
性別				
男	4642	52.30 (0.53)	52.70 (0.53)	4482485~4662752
女	1967	23.67 (0.47)	24.41 (0.47)	1985239~2140956
年齡				
12~14 歲	72	6.09 (0.70)	5.09 (0.64)	38417~63545
15~17 歲	234	21.83 (1.26)	20.93 (1.24)	182150~230010
18~24 歲	1190	45.56 (0.97)	45.36 (0.97)	1105480~1202203
25~34 歲	1734	47.97 (0.83)	47.86 (0.83)	1735169~1857280
35~44 歲	1657	44.81 (0.82)	44.88 (0.82)	1647582~1769968
45~54 歲	1197	36.91 (0.85)	37.39 (0.85)	1181127~1291292
55~64 歲	525	29.76 (1.09)	27.94 (1.07)	447558~520199
教育程度				
小學程度	617	26.36 (0.91)	26.74 (0.91)	554602~633875
初中程度	1145	33.58 (0.81)	33.50 (0.81)	1023823~1125690
高中高職	2286	39.80 (0.65)	39.42 (0.64)	2176132~2319180
大專以上	2487	46.98 (0.69)	47.30 (0.69)	2582935~2734985
不知道/缺漏	74	18.55 (1.95)	16.03 (1.84)	46557~73586
抽樣區域				
第一區	2960	38.23 (0.55)	38.83 (0.55)	3978152~4205342
第二區	1289	37.01 (0.82)	37.12 (0.82)	1216447~1326552
第三區	1144	38.54 (0.89)	39.30 (0.90)	704832~771079
第四區	652	42.12 (1.26)	42.48 (1.26)	337635~379315
第五區	365	39.30 (1.60)	39.54 (1.60)	137673~161393
離島地區	199	38.57 (2.14)	39.69 (2.16)	23325~28896

表 7 最近一年酒精盛行率 (續)

變項	使用人數	百分比 (SE)	加權百分比 (SE)	回推母群體數
18~64 歲樣本				
婚姻狀態				
已婚	3531	39.23 (0.51)	39.33 (0.51)	3521105~3704756
未婚或其他	2782	46.80 (0.65)	46.52 (0.65)	2698698~2850673
未知	3	23.08 (12.16)	25.27 (12.54)	104~7433
工作狀態				
無業或失業	1279	30.52 (0.71)	30.56 (0.71)	1214469~1330351
就業中	4958	46.92 (0.49)	46.66 (0.49)	4942129~5149852
未知	79	39.50 (3.47)	38.80 (3.45)	60097~85465
個人月收入(元)				
0~14999	1691	31.76 (0.64)	31.60 (0.64)	1581747~1712517
15000~39999	2620	43.43 (0.64)	42.85 (0.64)	2555384~2709509
40000 以上	1964	56.68 (0.84)	56.29 (0.84)	2011489~2132701
未知	41	30.15 (3.95)	30.77 (3.97)	29577~49599
12~17 歲樣本				
父親教育程度				
國中以下	91	12.15 (1.19)	12.31 (1.20)	65514~96462
高中高職	116	13.84 (1.19)	12.83 (1.16)	79330~113501
大專以上	61	13.53 (1.61)	12.49 (1.56)	38988~64265
不知道	25	15.43 (2.85)	13.70 (2.71)	11762~26658
母親教育程度				
國中以下	118	14.36 (1.22)	14.43 (1.23)	87796~123016
高中高職	124	13.11 (1.10)	11.91 (1.05)	83553~118459
大專以上	31	11.31 (1.92)	11.26 (1.91)	19616~39155
不知道	20	12.66 (2.65)	9.91 (2.39)	6451~18015

* 按原始回答資料分析

表 8 最近一個月酒精使用率

變項	使用人數	百分比 (SE)	加權百分比 (SE)	回推母群體數
總計	8876	28.01 (0.34)	28.04 (0.34)	4688700~4916989
性別				
男	3639	41.00 (0.52)	41.24 (0.52)	3489837~3666702
女	1175	14.14 (0.38)	14.49 (0.39)	1160068~1289280
年齡				
12~14 歲	29	2.45 (0.45)	2.37 (0.44)	15100~32376
15~17 歲	99	9.24 (0.88)	8.55 (0.85)	67781~100589
18~24 歲	730	27.95 (0.88)	27.39 (0.87)	653355~740107
25~34 歲	1202	33.25 (0.78)	33.06 (0.78)	1183392~1298146
35~44 歲	1324	35.80 (0.79)	34.47 (0.79)	1253467~1371376
45~54 歲	992	30.59 (0.81)	30.44 (0.81)	953935~1058915
55~64 歲	438	24.83 (1.03)	23.10 (0.10)	396663~403452
教育程度				
小學程度	524	22.38 (0.86)	22.54 (0.86)	463444~538361
初中程度	948	27.80 (0.77)	28.17 (0.77)	855339~952177
高中高職	1693	29.48 (0.60)	28.96 (0.60)	1584193~1718299
大專以上	1595	30.13 (0.63)	30.34 (0.63)	1636143~1774971
不知道/缺漏	54	13.53 (1.71)	11.13 (1.58)	30104~53314
抽樣區域				
第一區	2103	27.16 (0.51)	27.72 (0.51)	2815687~3026354
第二區	927	26.61 (0.75)	26.62 (0.75)	861482~962188
第三區	889	29.95 (0.84)	30.38 (0.84)	539545~601375
第四區	483	3.12 (1.18)	32.09 (1.19)	251115~290480
第五區	265	28.53 (1.48)	28.76 (1.49)	97721~119809
離島地區	147	28.49 (1.99)	29.23 (2.00)	16651~21808

表 8 最近一個月酒精使用率 (續)

變項	使用人數	百分比 (SE)	加權百分比 (SE)	回推母群體數
18~64 歲樣本				
婚姻狀態				
已婚	2805	31.17 (0.49)	30.81 (0.49)	2742043~2918491
未婚或其他	1885	31.71 (0.60)	31.29 (0.60)	1796150~1936435
未知	3	23.08 (12.16)	25.27 (12.54)	104~7433
工作狀態				
無業或失業	836	19.95 (0.62)	19.61 (0.61)	766711~866272
就業中	3796	35.92 (0.47)	35.38 (0.47)	3726506~3925751
未知	61	30.50 (3.26)	30.73 (3.27)	45621~69666
個人月收入(元)				
0~14999	1192	22.39 (0.57)	21.96 (0.57)	1086419~1202886
15000~39999	1925	31.91 (0.60)	31.01 (0.60)	1832822~1977315
40000 以上	1541	44.47 (0.84)	43.91 (8.43)	1008152~2224596
未知	35	25.74 (3.76)	26.49 (3.80)	24499~43664
12~17 歲樣本				
父親教育程度				
國中以下	42	5.61 (0.84)	5.31 (0.82)	24361~45509
高中高職	46	5.49 (0.79)	0.53 (0.78)	0~15472
大專以上	19	4.21 (0.95)	4.13 (0.94)	9456~24687
不知道	14	8.64 (2.21)	8.53 (2.20)	5915~18007
母親教育程度				
國中以下	57	6.93 (0.89)	7.26 (0.91)	40004~66061
高中高職	44	4.65 (0.69)	4.29 (0.65)	25578~47187
大專以上	9	3.28 (1.08)	2.88 (1.01)	2350~12683
不知道	11	6.96 (2.03)	5.49 (1.82)	2374~11180

表 9 終生檳榔盛行率

變項	使用人數	百分比 (SE)	加權百分比 (SE)	回推母群體數
總計	3217	18.72 (0.30)	18.33 (0.30)	3038947~3240378
性別				
男	2965	33.40 (0.50)	33.61 (0.50)	2831206~3001269
女	252	3.03 (0.19)	2.64 (1.76)	0~514684
年齡				
12~14 歲	17	1.44 (0.35)	1.55 (0.36)	8458~22592
15~17 歲	52	4.85 (0.66)	4.20 (0.61)	29582~53126
18~24 歲	363	13.90 (0.68)	12.85 (0.65)	294464~359278
25~34 歲	912	25.23 (0.72)	24.46 (0.72)	865040~970967
35~44 歲	966	26.12 (0.72)	25.19 (0.71)	906108~1012076
45~54 歲	638	19.67 (0.70)	19.02 (0.69)	584137~673564
55~64 歲	269	15.25 (0.86)	14.39 (0.84)	220700~277726
教育程度				
小學程度	390	16.66 (0.77)	16.59 (0.77)	335138~402216
初中程度	761	23.32 (0.71)	22.14 (0.71)	665656~754948
高中高職	1276	22.22 (0.55)	21.78 (0.54)	1181508~1302204
大專以上	743	14.03 (0.48)	13.91 (0.48)	729061~834835
不知道/缺漏	47	11.78 (1.62)	9.63 (1.48)	25218~46959
抽樣區域				
第一區	1266	16.35 (0.42)	16.66 (0.42)	1668818~1842309
第二區	708	20.33 (0.68)	20.27 (0.68)	648670~739977
第三區	624	21.02 (0.75)	21.56 (0.76)	376872~432814
第四區	321	20.74 (1.03)	21.83 (1.05)	166850~201583
第五區	217	23.36 (1.39)	23.69 (1.40)	79214~99969
離島地區	81	15.70 (1.60)	17.00 (1.66)	9044~13324

表 9 終生檳榔盛行率(續)

變項	使用人數	百分比 (SE)	加權百分比 (SE)	回推母群體數
18~64 歲樣本				
婚姻狀態				
已婚	1940	21.56 (0.43)	20.94 (0.43)	1846168~2001011
未婚或其他	1208	20.32 (0.52)	19.42 (0.51)	1098685~1217927
未知	2	15.38 (10.42)	15.03 (10.32)	0~5258
工作狀態				
無業或失業	457	10.90 (0.48)	10.04 (0.46)	380491~455570
就業中	2648	25.06 (0.42)	24.25 (0.42)	2533464~2711512
未知	45	22.50 (2.96)	23.81 (3.02)	33560~55766
個人月收入(元)				
0~14999	720	13.52 (0.47)	12.72 (0.46)	616028~710018
15000~39999	1422	23.57 (0.55)	22.52 (0.54)	1318472~1448515
40000 以上	982	28.34 (0.77)	27.27 (0.76)	949004~1058672
未知	26	19.12 (3.38)	18.09 (3.31)	14928~31621
12~17 歲樣本				
父親教育程度				
國中以下	25	3.33 (0.66)	3.05 (0.63)	11943~28190
高中高職	27	3.20 (0.61)	2.86 (0.57)	13097~29888
大專以上	6	1.32 (0.54)	1.17 (0.50)	786~8887
不知道	9	5.42 (1.76)	6.04 (1.85)	3385~13554
母親教育程度				
國中以下	28	3.40 (0.63)	2.97 (0.59)	13248~30142
高中高職	26	2.73 (0.53)	2.40 (0.50)	12043~28665
大專以上	3	1.07 (0.62)	1.05 (0.61)	0~5861
不知道	10	6.29 (1.93)	8.17 (2.18)	4811~15360

* 按原始回答資料分析

表 10 最近一年檳榔盛行率

變項	使用人數	百分比 (SE)	加權百分比 (SE)	回推母群體數
總計	1916	11.15 (0.24)	10.49 (0.23)	1719569~1874000
性別				
男	1794	20.21 (0.43)	19.64 (0.42)	1632677~1775530
女	122	1.47 (0.13)	1.10 (0.11)	74749~111193
年齡				
12~14 歲	6	0.51 (0.21)	0.60 (0.22)	1691~10329
15~17 歲	33	3.08 (0.53)	2.71 (0.50)	17034~36333
18~24 歲	219	8.38 (0.54)	7.67 (0.52)	169180~221031
25~34 歲	540	14.94 (0.59)	13.85 (0.57)	477873~561731
35~44 歲	613	16.58 (0.61)	15.48 (0.59)	545361~633420
45~54 歲	369	11.38 (0.56)	10.57 (0.54)	314478~384465
55~64 歲	136	7.71 (0.64)	6.40 (0.58)	91151~130526
教育程度				
小學程度	253	10.81 (0.64)	10.39 (0.63)	203455~258336
初中程度	529	15.51 (0.62)	15.07 (0.61)	445123~521838
高中高職	798	13.90 (0.46)	13.17 (0.45)	700640~801220
大專以上	303	5.72 (0.32)	5.46 (0.31)	272777~341089
不知道/缺漏	33	8.27 (1.38)	6.58 (1.24)	15551~33766
抽樣區域				
第一區	660	8.52 (0.32)	8.68 (0.32)	848572~980755
第二區	448	12.86 (0.57)	12.64 (0.56)	395371~470565
第三區	401	13.51 (0.63)	13.93 (0.64)	238016~285125
第四區	207	13.37 (0.87)	14.24 (0.89)	105447~134888
第五區	149	16.04 (1.20)	16.08 (1.21)	51843~69781
離島地區	51	9.88 (1.32)	10.56 (1.35)	5207~8688

表 10 最近一年檳榔盛行率 (續)

變項	使用人數	百分比 (SE)	加權百分比 (SE)	回推母群體數
18~64 歲樣本				
婚姻狀態				
已婚	1149	12.77 (0.35)	11.83 (0.34)	1025510~1147944
未婚或其他	729	12.26 (0.43)	11.39 (0.41)	631426~727288
未知	0	0.00 (0.00)	0.00 (0.00)	0
工作狀態				
無業或失業	255	6.08 (0.37)	5.19 (0.34)	188347~243840
就業中	1598	15.12 (0.35)	14.10 (0.34)	1452761~1596895
未知	25	12.50 (2.34)	13.10 (2.39)	15786~33360
個人月收入(元)				
0~14999	434	8.15 (0.38)	7.39 (0.36)	348421~421979
15000~39999	873	14.47 (0.45)	13.42 (0.44)	771464~877425
40000 以上	556	16.05 (0.62)	14.78 (0.60)	500778~587358
未知	15	11.03 (2.70)	9.26 (2.49)	5635~18193
18~64 歲樣本				
父親教育程度				
國中以下	14	1.88 (0.50)	1.69 (0.47)	5058~17180
高中高職	17	2.04 (0.49)	2.02 (0.49)	7963~22398
大專以上	2	0.44 (0.31)	0.20 (0.21)	0~2528
不知道	5	3.03 (1.34)	3.24 (1.38)	751~8336
母親教育程度				
國中以下	19	2.32 (0.53)	2.13 (0.51)	8258~22861
高中高職	12	1.27 (0.36)	1.19 (0.35)	4275~15910
大專以上	1	0.36 (0.36)	0.16 (0.24)	0~1646
不知道	6	3.80 (1.53)	4.52 (1.66)	1564~9596

表 11 最近一個月檳榔使用率

變項	使用人數	百分比 (SE)	加權百分比 (SE)	回推母群體數
總計	1529	8.90 (0.22)	8.27 (0.21)	1346030~1487032
性別				
男	1432	16.13 (0.39)	15.49 (0.38)	1279397~1408645
女	97	1.17 (0.12)	0.86 (0.10)	56121~89252
年齡				
12~14 歲	3	0.25 (0.15)	0.32 (0.16)	65~6346
15~17 歲	17	1.59 (0.38)	1.27 (0.34)	5944~19067
18~24 歲	139	5.32 (0.44)	4.55 (0.41)	95299~136182
25~34 歲	425	11.76 (0.54)	10.71 (0.51)	364440~439471
35~44 歲	510	13.79 (0.57)	12.77 (0.55)	445165~527253
45~54 歲	318	9.81 (0.52)	9.14 (0.51)	269143~335242
55~64 歲	117	6.63 (0.59)	5.45 (0.54)	76056~112716
教育程度				
小學程度	226	9.65 (0.61)	9.23 (0.60)	178983~231251
初中程度	464	13.61 (0.59)	13.09 (0.58)	383486~456429
高中高職	626	10.90 (0.41)	10.34 (0.40)	544866~634270
大專以上	191	3.61 (0.26)	3.31 (0.25)	158526~213617
不知道/缺漏	22	5.51 (1.14)	4.05 (0.99)	7906~22449
抽樣區域				
第一區	505	6.52 (0.28)	6.63 (0.28)	640812~756473
第二區	363	10.42 (0.52)	10.13 (0.51)	312751~381231
第三區	333	11.22 (0.58)	11.58 (0.59)	195729~239158
第四區	160	10.34 (0.77)	11.10 (0.80)	80438~106902
第五區	131	14.10 (1.14)	14.29 (1.15)	45518~62567
離島地區	37	7.17 (1.14)	7.83 (1.18)	3630~6673

表 11 最近一個月檳榔使用率 (續)

變項	使用人數	百分比 (SE)	加權百分比 (SE)	回推母群體數
18~64 歲樣本				
婚姻狀態				
已婚	959	10.66 (0.33)	9.78 (0.31)	842595~954226
未婚或其他	550	9.25 (0.38)	8.42 (0.36)	460126~544297
未知	0	0.00 (0.00)	0.00 (0.00)	0
工作狀態				
無業或失業	193	4.61 (0.32)	3.99 (2.95)	0~406872
就業中	1295	12.26 (0.32)	11.28 (0.31)	1154154~1285571
未知	21	10.50 (2.17)	11.91 (2.30)	13885~30797
個人月收入(元)				
0~14999	356	6.69 (0.34)	5.95 (0.32)	277448~342833
15000~39999	697	11.55 (0.41)	10.53 (3.95)	171278~1122522
40000 以上	442	12.76 (0.57)	11.73 (0.55)	392112~471477
未知	14	10.29 (2.62)	8.97 (2.46)	5338~17744
12~17 歲樣本				
父親教育程度				
國中以下	7	0.94 (0.35)	0.64 (0.29)	472~7951
高中高職	8	0.96 (0.34)	0.94 (0.33)	2204~11925
大專以上	1	0.22 (0.22)	0.11 (0.16)	0~1751
不知道	4	2.42 (1.20)	2.95 (1.32)	509~7765
母親教育程度				
國中以下	9	1.10 (0.36)	0.93 (0.34)	1926~11662
高中高職	7	0.74 (0.28)	0.67 (0.27)	1195~10171
大專以上	0	0.00 (0.00)	0.00 (0.00)	0
不知道	4	2.53 (1.25)	2.74 (1.30)	237~6528

表 12 終生非法藥物盛行率

變項	使用人數	百分比 (SE)	加權百分比 (SE)	回推母群體數
總計	200	1.16 (0.08)	1.20 (0.08)	178685~232401
性別				
男	147	1.66 (0.14)	1.76 (0.14)	128901~176519
女	53	0.64 (0.09)	0.62 (0.09)	37493~67311
年齡				
12~14 歲	1	0.08 (0.08)	0.04 (0.06)	0~1579
15~17 歲	9	0.84 (0.28)	0.56 (0.23)	1076~9953
18~24 歲	55	2.11 (0.28)	2.08 (0.28)	38950~66870
25~34 歲	80	2.21 (0.24)	2.10 (0.24)	61161~96470
35~44 歲	40	1.08 (0.17)	1.24 (0.18)	33780~60645
45~54 歲	14	0.43 (0.12)	0.60 (0.14)	10766~28910
55~64 歲	1	0.06 (0.06)	0.05 (0.05)	0~2564
年齡				
12~17 歲	10	0.44 (0.14)	0.30 (0.11)	1626~9929
18~44 歲	175	1.76 (0.13)	1.77 (0.13)	152894~204316
45~64 歲	15	0.30 (0.08)	0.41 (0.09)	11807~29639
教育程度				
小學程度	8	0.34 (0.12)	0.43 (0.14)	3458~15654
初中程度	57	1.67 (0.22)	1.64 (0.22)	38782~66449
高中高職	92	1.60 (0.17)	1.70 (0.17)	77933~115930
大專以上	39	0.74 (0.12)	0.78 (0.12)	30626~57070
不知道/缺漏	4	1.00 (0.50)	0.76 (0.43)	0~6007
抽樣區域				
第一區	91	1.18 (0.12)	1.25 (0.13)	104871~158570
第二區	34	0.98 (0.17)	0.94 (0.16)	21457~42941
第三區	41	1.38 (0.21)	1.42 (0.22)	18568~34761
第四區	20	1.29 (0.29)	1.32 (0.29)	6343~15936
第五區	7	0.75 (0.28)	0.78 (0.29)	801~5100
離島地區	7	1.36 (0.51)	1.52 (0.54)	304~1697

表 12 終生非法藥物盛行率 (續)

變項	使用人數	百分比 (SE)	加權百分比 (SE)	回推母群體數
18~64 歲樣本				
婚姻狀態				
已婚	59	0.66 (0.09)	0.74 (0.09)	51774~84183
未婚或其他	132	2.22 (0.19)	2.22 (0.19)	110201~154624
未知	0	0 (0.00)	0 (0.00)	0~0
工作狀態				
無業或失業	41	0.98 (0.15)	0.89 (0.15)	24816~49298
就業中	147	1.39 (0.11)	1.48 (0.12)	134618~185489
未知	3	1.50 (0.86)	1.48 (0.86)	0~5939
個人月收入(元)				
0~14999	49	0.92 (0.13)	0.95 (0.13)	36237~62800
15000~39999	88	1.46 (0.15)	1.44 (0.15)	70404~106527
40000 以上	53	1.53 (0.21)	1.66 (0.22)	45234~76980
未知	1	0.74 (0.74)	0.51 (0.62)	0~2220
12~17 歲樣本				
父親教育程度				
國中以下	1	0.13 (0.13)	0.06 (0.09)	0~1556
高中高職	3	0.35 (0.20)	0.32 (0.19)	0~5204
大專以上	2	0.44 (0.31)	0.16 (0.19)	0~2201
不知道	3	1.81 (1.04)	1.43 (0.92)	0~4534
母親教育程度				
國中以下	3	0.36 (0.21)	0.23 (0.16)	14075~18943
高中高職	3	0.32 (0.18)	0.22 (0.15)	0~4360
大專以上	1	0.35 (0.35)	0.15 (0.23)	0~1568
不知道	2	1.25 (0.88)	1.26 (0.89)	0~3709

*含十二項非法藥物:強力膠,搖頭丸,安非他命,海洛因,大麻, K 他命, FM2, 笑氣, 潘他唑新, LSD, GHB, 古柯鹼.

**按原始回答資料分析

表 13 最近一年非法藥物盛行率

變項	使用人數	百分比 (SE)	加權百分比 (SE)	回推母群體數
總計	60	0.35 (0.04)	0.36 (0.05)	44877~78449
性別				
男	44	0.50 (0.07)	0.51 (0.08)	30647~57857
女	16	0.19 (0.05)	0.20 (0.05)	8621~25187
年齡				
12~14 歲	0	0.00 (0.00)	0.00 (0.00)	0
15~17 歲	6	0.56 (0.23)	0.36 (0.18)	71~7019
18~24 歲	23	0.88 (0.18)	0.96 (0.19)	14948~33893
25~34 歲	18	0.50 (0.12)	0.55 (0.12)	11815~29470
35~44 歲	10	0.27 (0.09)	0.27 (0.08)	4311~16251
45~54 歲	3	0.09 (0.05)	0.08 (0.05)	0~5886
55~64 歲	0	0.00 (0.00)	0.00 (0.00)	0
年齡				
12~17 歲	6	0.27 (0.11)	0.18 (0.09)	70~6863
18~44 歲	51	0.51 (0.07)	0.55 (0.07)	41655~69343
45~64 歲	3	0.06 (0.03)	0.05 (0.03)	0~5500
教育程度				
小學程度	2	0.09 (0.06)	0.10 (0.06)	0~4836
初中程度	12	0.35 (0.10)	0.30 (0.09)	3966~15284
高中高職	27	0.47 (0.09)	0.51 (0.09)	19022~39138
大專以上	16	0.30 (0.08)	0.34 (0.08)	10299~27928
不知道/缺漏	3	0.75 (0.43)	0.42 (0.32)	0~3925
抽樣區域				
第一區	32	0.41 (0.07)	0.41 (0.07)	28747~57662
第二區	10	0.29 (0.09)	0.25 (0.08)	3193~13935
第三區	12	0.40 (0.12)	0.38 (0.11)	3088~11184
第四區	4	0.26 (0.13)	0.22 (0.12)	0~3842
第五區	1	0.11 (0.11)	0.11 (0.11)	0~1232
離島地區	1	0.19 (0.19)	0.23 (0.21)	0~423

表 13 最近一年非法藥物盛行率 (續)

變項	曾使用人數	百分比 (SE)	加權百分比 (SE)	回推母群體數
18~64 歲樣本				
婚姻狀態				
已婚	10	0.11 (0.04)	0.12 (0.04)	3822~18226
未婚或其他	44	0.74 (0.11)	0.79 (0.11)	34261~59980
未知	0	0.00 (0.00)	0.00 (0.00)	0
工作狀態				
無業或失業	13	0.31 (0.09)	0.34 (0.09)	6812~21502
就業中	40	0.38 (0.06)	0.39 (0.06)	29459~54894
未知	1	0.50 (0.50)	0.81 (0.64)	0~3873
個人月收入(元)				
0~14999	15	0.28 (0.07)	0.33 (0.08)	9028~25375
15000~39999	26	0.43 (0.08)	0.44 (0.08)	17399~36664
40000 以上	13	0.38 (0.10)	0.38 (0.10)	6774~21204
未知	0	0.00 (0.00)	0.00 (0.00)	0
12~17 歲樣本				
父親教育程度				
國中以下	0	0.00 (0.00)	0.00 (0.00)	0
高中高職	3	0.36 (0.21)	0.32 (0.20)	0~5351
大專以上	1	0.22 (0.22)	0.10 (0.15)	0~1629
不知道	2	1.22 (0.86)	0.53 (0.57)	0~2310
母親教育程度				
國中以下	2	0.25 (0.17)	0.18 (0.15)	0~3463
高中高職	2	0.21 (0.15)	0.19 (0.14)	0~3939
大專以上	1	0.36 (0.36)	0.16 (0.24)	0~1646
不知道	1	0.64 (0.64)	0.24 (0.39)	0~1240

含十二項非法藥物:強力膠,搖頭丸,安非他命,海洛因,大麻, K 他命, FM2,笑氣,潘他唑, LSD, GHB, 古柯鹼

表 14 最近一個月非法藥物使用率

變項	使用人數	百分比 (SE)	加權百分比 (SE)	回推母群體數
總計	26	0.15 (0.03)	0.15 (0.03)	15622~35765
性別				
男	24	0.27 (0.06)	0.29 (0.06)	14959~35367
女	2	0.02 (0.02)	0.02 (0.02)	0~5004
年齡				
12~14 歲	0	0.00 (0.00)	0.00 (0.00)	0
15~17 歲	2	0.19 (0.13)	0.09 (0.09)	0~2624
18~24 歲	7	0.27 (0.10)	0.30 (0.11)	2147~13116
25~34 歲	8	0.22 (0.08)	0.24 (0.08)	3123~14893
35~44 歲	7	0.19 (0.07)	0.19 (0.07)	2011~12458
45~54 歲	2	0.06 (0.04)	0.04 (0.04)	0~3915
55~64 歲	0	0.00 (0.00)	0.00 (0.00)	0
教育程度				
小學程度	2	0.09 (0.06)	0.10 (0.06)	0~4836
初中程度	6	0.18 (0.07)	0.15 (0.07)	411~9215
高中高職	9	0.16 (0.05)	0.17 (0.05)	4106~15281
大專以上	8	0.15 (0.05)	0.16 (0.06)	2384~15606
不知道/缺漏	1	0.25 (0.25)	0.12 (0.17)	0~1699
抽樣區域				
第一區	13	0.17 (0.05)	0.17 (0.04)	9653~26176
第二區	6	0.17 (0.07)	0.15 (0.07)	439~9838
第三區	6	0.20 (0.08)	0.17 (0.08)	248~6137
第四區	0	0.00 (0.00)	0.00 (0.00)	0
第五區	1	0.11 (0.11)	0.10 (0.10)	0~1120
離島地區	0	0.00 (0.00)	0.00 (0.00)	0

表 14 最近一個月非法藥物使用率 (續)

變項	使用人數	百分比 (SE)	加權百分比 (SE)	回推母群體數
18~64 歲樣本				
婚姻狀態				
已婚	6	0.07 (0.03)	0.07 (0.03)	1029~11832
未婚或其他	18	0.30 (0.07)	0.32 (0.07)	10904~27270
未知	0	0.00 (0.00)	0.00 (0.00)	0
工作狀態				
無業或失業	5	0.12 (0.05)	0.12 (0.05)	917~9077
就業中	19	0.18 (0.04)	0.19 (0.04)	12069~29026
未知	0	0.00 (0.00)	0.00 (0.00)	0
個人月收入(元)				
0~14999	6	0.11 (0.05)	0.11 (0.05)	626~10842
15000~39999	13	0.22 (0.06)	0.20 (0.06)	5063~19512
40000 以上	5	0.14 (0.06)	0.21 (0.08)	1959~13503
未知	0	0.00 (0.00)	0.00 (0.00)	0
12~17 歲樣本				
父親教育程度				
國中以下	0	0.00 (0.00)	0.00 (0.00)	0
高中高職	1	0.12 (0.12)	0.06 (0.09)	0~1777
大專以上	1	0.22 (0.22)	0.10 (0.15)	0~1629
不知道	0	0.00 (0.00)	0.00 (0.00)	0
母親教育程度				
國中以下	0	0.00 (0.00)	0.00 (0.00)	0
高中高職	1	0.11 (0.11)	0.05 (0.08)	0~1754
大專以上	1	0.36 (0.36)	0.16 (0.24)	0~1646
不知道	0	0.00 (0.00)	0.00 (0.00)	0

含十二項非法藥物:強力膠,搖頭丸,安非他命,海洛因,大麻, K 他命, FM2, 笑氣, 潘他唑新, LSD, GHB, 古柯鹼).

表 15 最近一年菸品使用與人口學變項之勝算比

變項	未使用人數 (%)	使用人數 (%)	樣本使用之勝算比	回推全國之勝算比		
性別						
男	4711	40.0	3618	86.7	9.9(9.0~10.9)*	9.9(9.9~10.0)*
女	7082	60.0	554	13.3	1	1
年齡						
12~14 歲	1142	9.7	22	0.5	1	1
15~17 歲	944	8.0	112	2.7	5.6(3.3~9.3)*	5.6(5.5~5.7)*
18~24 歲	1852	15.7	614	14.7	16.3(10.1~26.1)*	16.3(16.0~16.5)*
25~34 歲	2251	19.1	1170	28.0	25.3(15.8~40.4)*	25.3(24.9~25.6)*
35~44 歲	2229	18.9	1120	26.9	22.8(14.3~36.5)*	22.8(22.5~23.2)*
45~54 歲	2166	18.4	750	18.0	16.0(10.0~25.6)*	16.0(15.7~16.2)*
55~64 歲	1209	10.3	384	9.2	13.7(8.5~22.1)*	13.7(13.5~13.9)*
教育程度						
小學程度	1677	14.2	473	11.3	1	1
初中程度	2263	18.2	924	22.2	1.3(1.0~1.7)	1.3(1.3~1.3)*
高中高職	3589	30.4	1692	40.6	2.3(1.7~3.0)*	2.3(2.3~2.3)*
大專以上	3953	33.5	1010	24.2	2.0(1.5~2.7)*	2.0(2.0~2.0)*
不知道/缺漏	311	2.6	73	1.8	1.3(1.0~1.8)*	1.3(1.3~1.4)*
抽樣區域						
第一區	5402	45.8	1760	42.2	1	1
第二區	2401	20.4	864	20.7	1.1(1.0~1.2)*	1.1(1.1~1.1)*
第三區	1981	16.8	751	18.0	1.2(1.0~1.3)*	1.2(1.2~1.2)*
第四區	1020	8.7	420	10.1	1.3(1.1~1.5)*	1.3(1.3~1.3)*
第五區	623	5.3	252	6.0	1.3(1.0~1.6)	1.3(1.2~1.3)*
離島地區	366	3.1	125	3.0	1.1(0.6~1.9)	1.1(1.1~1.1)*

*代表達顯著差異 (Alpha=0.05)

表 15 最近一年菸品使用與人口學變項之勝算比 (續)

變項	未使用人數 (%)	使用人數 (%)	樣本使用之勝算比	回推全國之勝算比		
18~64 歲樣本						
婚姻狀態						
已婚	5888	60.5	2290	56.6	1	1
未婚或其他	3835	39.4	1751	43.3	1.2(1.2~1.3)*	1.2(1.2~1.2)*
未知	4	0.1	3	0.1	0.9(0.3~3.0)	0.9(0.9~0.9)*
工作狀態						
無業或失業	3161	32.5	699	17.3	1	1
就業中	6438	66.2	3296	81.5	2.3(2.1~2.5)*	2.3(2.3~2.3)*
未知	128	1.3	49	1.2	1.9(1.4~2.7)*	1.9(1.9~2.0)*
個人月收入						
0~14999	3895	40.0	1019	25.2	1	1
15000~39999	3745	38.5	1818	45.0	1.8(1.6~2.0)*	1.8(1.8~1.8)*
40000 以上	2018	20.8	1177	29.1	2.2(2.0~2.4)*	2.2(2.2~2.2)*
未知	69	0.7	30	0.7	1.0(0.6~1.6)	1.0(1.0~1.0)
12~17 歲樣本						
父親教育程度						
國中以下	692	33.5	50	39.1	2.8(1.3~5.8)*	2.8(2.7~2.9)*
高中高職	785	38.0	50	39.1	3.0(1.4~6.1)*	3.0(2.9~3.0)*
大專以上	440	21.3	13	10.5	1	1
不知道	149	7.2	15	11.7	3.7(1.5~9.3)*	3.7(3.6~3.8)*
母親教育程度						
國中以下	759	36.7	52	40.6	2.9(1.1~7.2)*	2.9(2.8~3.0)*
高中高職	894	43.3	53	41.4	2.9(1.2~7.2)*	2.9(2.8~3.0)*
大專以上	271	13.1	7	5.5	1	1
不知道	142	6.9	16	12.5	5.0(1.7~14.4)*	5.0(4.8~5.2)*

*代表達顯著差異 (Alpha=0.05)

表 16 終生菸品使用與人口學變項之勝算比

變項	未使用人數 (%)		使用人數 (%)		樣本使用之勝算比	回推全國之勝算比
性別						
男	3698	33.70	4932	83.50	9.7(9.0~10.5)*	9.7(9.7~9.7)*
女	7290	66.30	974	16.50	1	1
年齡						
12~14 歲	1117	10.20	64	1.10	1	1
15~17 歲	877	8.00	194	3.30	3.5(2.6~4.9)*	3.5(3.5~3.6)*
18~24 歲	1734	15.80	867	14.70	8.4(6.3~11.1)*	8.4(8.3~8.4)*
25~34 歲	2008	18.30	1563	26.50	12.9(9.8~17.1)*	12.9(12.8~13.1)*
35~44 歲	2072	18.90	1544	26.10	12.2(9.2~16.1)*	12.2(12.1~12.3)*
45~54 歲	2038	18.60	1120	19.00	9.2(6.9~12.2)*	9.2(9.1~9.3)*
55~64 歲	1142	10.40	554	9.40	7.3(5.4~9.7)*	7.3(7.2~7.3)*
教育程度						
小學程度	1669	15.20	612	10.40	1	1
初中程度	2121	19.30	1219	20.60	1.8(1.4~2.3)*	1.8(1.8~1.8)*
高中高職	3325	30.30	2312	39.20	2.6(2.0~3.4)*	2.6(2.6~2.6)*
大專以上	2580	32.60	1667	28.20	2.2(1.7~2.8)*	2.2(2.2~2.2)*
不知道/缺漏	293	2.37	96	1.63	1.4(1.0~1.8)*	1.4(1.4~1.4)*
抽樣區域						
第一區	5073	46.20	2544	43.10	1	1
第二區	2213	20.10	1211	20.50	1.1(1.0~1.1)	1.1(1.1~1.1)*
第三區	1854	16.80	1057	17.90	1.1(1.0~1.3)*	1.1(1.1~1.1)*
第四區	955	8.70	560	9.50	1.2(1.0~1.4)*	1.2(1.2~1.2)*
第五區	562	5.11	355	6.00	1.3(1.0~1.5)*	1.3(1.2~1.3)*
離島地區	331	3.00	179	3.00	1.1(0.7~1.9)	1.1(1.1~1.1)*

*代表達顯著差異 (Alpha=0.05)

表 16 終生菸品使用與人口學變項之勝算比 (續)

變項	未使用人數 (%)	使用人數 (%)	樣本使用之勝算比	回推全國之勝算比		
18~64 歲樣本						
婚姻狀態						
已婚	5487	60.90	3298	58.30	1	1
未婚或其他	3518	39.00	2356	41.70	1.1(1.1~1.2)*	1.1(1.1~1.2)*
未知	6	0.10	3	0.10	0.5(0.2~1.8)	0.5(0.5~0.6)*
工作狀態						
無業或失業	3104	34.50	1024	18.10	1	1
就業中	5795	64.30	4551	80.50	2.4(2.2~2.5)*	2.4(2.3~2.4)*
未知	112	1.24	82	1.50	2.4(1.8~3.3)*	2.4(2.4~2.4)*
個人月收入						
0~14999	3802	42.20	1430	25.30	1	1
15000~39999	3467	38.50	2465	43.60	1.8(1.7~2.0)*	1.8(1.8~1.8)*
40000 以上	1674	18.60	1718	30.40	2.7(2.4~2.9)*	2.7(2.7~2.7)*
未知	68	0.80	44	0.80	1.1(0.7~1.6)	1.1(1.1~1.1)*
12~17 歲樣本						
父親教育程度						
國中以下	655	33.10	100	40.20	2.2(1.4~3.5)*	2.2(2.2~2.2)*
高中高職	755	38.20	93	37.40	1.9(1.2~3.1)*	1.9(1.9~2.0)*
大專以上	425	21.20	32	12.90	1	1
不知道	142	7.20	24	9.60	2.5(1.4~4.7)*	2.5(2.5~2.6)*
母親教育程度						
國中以下	728	36.80	101	40.60	1.9(1.1~3.4)*	1.9(1.9~2.0)*
高中高職	851	43.10	104	41.80	1.8(1.0~3.1)*	1.8(1.8~1.8)*
大專以上	265	13.40	17	6.80	1	1
不知道	133	6.70	27	10.80	2.8(1.4~5.6)*	2.8(2.8~2.9)*
父親吸菸狀態						
有吸菸	1048	53.0	151	60.6	1.3(1.0~1.7)	1.3(1.3~1.3)*
無吸菸	800	40.5	71	28.5	1	1
母親吸菸狀態						
有吸菸	121	6.1	35	14.1	2.3(1.5~3.6)*	2.3(2.3~2.3)*
無吸菸	1737	87.9	186	74.7	1	1
朋友吸菸狀態						
有吸菸	111	5.6	106	42.6	10.8(7.7~15.1)*	10.8(10.7~10.9)*
無吸菸	1670	84.5	114	45.8	1	1

*代表達顯著差異 (Alpha=0.05)

表 17 最近一年酒精使用與人口學變項之勝算比

變項	未使用人數 (%)	使用人數 (%)	樣本使用之勝算比	回推全國之勝算比		
性別						
男	3929	40.4	4642	70.2	3.5(3.2~3.7)*	3.5(3.4~3.5)*
女	5807	59.6	1967	29.8	1	1
年齡						
12~14 歲	1094	11.2	72	1.1	1	1
15~17 歲	826	8.5	234	3.5	4.9(3.6~6.8)*	4.9(4.9~5.0)*
18~24 歲	1339	13.8	1190	18.0	15.5(11.6~20.7)*	15.5(15.3~15.6)*
25~34 歲	1753	18.0	1734	26.2	17.1(12.8~22.8)*	17.1(17.0~17.3)*
35~44 歲	1811	18.6	1657	25.1	15.2(11.4~20.2)*	15.2(15.0~15.3)*
45~54 歲	1808	18.6	1197	18.1	11.1(8.3~14.9)*	11.1(11.0~11.2)*
55~64 歲	1105	11.4	525	7.9	7.2(5.4~9.8)*	7.2(7.2~7.3)*
教育程度						
小學程度	1572	16.2	617	9.3	1	1
初中程度	2100	21.6	1145	17.3	4.7(3.6~6.2)*	4.7(4.7~4.7)*
高中高職	3139	32.2	2286	34.6	3.4(2.6~4.5)*	3.4(3.4~3.4)*
大專以上	2615	26.9	2487	37.6	2.6(2.0~3.5)*	2.6(2.6~2.7)*
不知道/缺漏	310	3.2	74	1.1	1.9(1.4~2.6)*	1.9(1.9~1.9)*
抽樣區域						
第一區	4400	45.2	2960	44.8	1	1
第二區	2015	20.7	1289	19.5	0.9(0.9~1.0)	0.9(0.9~0.9)*
第三區	1670	17.2	1144	17.3	1.0(0.9~1.1)	1.0(1.0~1.0)*
第四區	827	8.5	652	9.9	1.2(1.0~1.3)*	1.2(1.2~1.2)*
第五區	524	5.4	365	5.5	1.0(0.8~1.3)	1.0(1.0~1.0)*
離島地區	300	3.1	199	3.0	1.0(0.6~1.7)	1.0(1.0~1.1)*

*代表達顯著差異 (Alpha=0.05)

表 17 最近一年酒精使用與人口學變項之勝算比（續）

變項	未使用人數 (%)	使用人數 (%)	樣本使用之勝算比	回推全國之勝算比		
18~64 歲樣本						
婚姻狀態						
已婚	4886	62.4	3531	55.9	1	1
未婚或其他	2937	37.5	2782	44.1	1.3(1.3~1.4)*	1.3(1.3~1.3)*
未知	6	0.1	3	0.1	0.5(0.2~1.7)	0.5(0.5~0.5)*
工作狀態						
無業或失業	2666	34.1	1279	20.3	1	1
就業中	5056	64.6	4958	78.5	2.0(1.8~2.1)*	2.0(2.0~2.0)*
未知	107	1.4	79	1.3	1.4(1.1~1.9)*	1.4(1.4~1.5)*
個人月收入						
0~14999	3326	42.5	1691	26.8	1	1
15000~39999	3089	39.5	2620	41.5	1.6(1.5~1.8)*	1.6(1.6~1.6)*
40000 以上	1355	17.3	1964	31.1	2.8(2.6~3.0)*	2.8(2.8~2.8)*
未知	59	0.8	41	0.7	1.0(0.7~1.4)	1.0(1.0~1.0)*
12~17 歲樣本						
父親教育程度						
國中以下	658	34.5	91	31.1	1.0(0.7~1.4)	1.0(1.0~1.0)
高中高職	722	37.9	116	39.6	1.0(0.7~1.5)	1.0(1.0~1.0)*
大專以上	390	20.5	61	20.8	1	1
不知道	137	7.2	25	8.5	1.1(0.6~1.9)	1.1(1.1~1.1)*
母親教育程度						
國中以下	704	36.9	118	40.3	1.4(0.9~2.1)	1.4(1.3~1.4)*
高中高職	822	43.1	124	42.3	1.1(0.7~1.7)	1.1(1.1~1.1)*
大專以上	243	12.7	31	10.6	1	1
不知道	138	7.2	20	6.8	0.9(0.4~1.8)	0.9(0.9~0.9)*

表 18 終生酒精使用與人口學變項之勝算比

變項	未使用人數 (%)		使用人數 (%)		樣本使用之勝算比	回推全國之勝算比
性別						
男	3392	37.90	5229	67.6	3.3 (3.1~3.5)*	3.3(3.2~3.3)*
女	5554	62.10	2502	32.4	1	1
年齡						
12~14 歲	1038	11.60	135	1.80	1	1
15~17 歲	746	8.30	321	4.20	3.4(2.7~4.3)*	3.4(3.4~3.4)*
18~24 歲	1182	13.20	1405	18.20	9.8(7.9~12.2)*	9.8(9.8~9.9)*
25~34 歲	1472	16.50	2080	26.90	11.4(9.3~14.1)*	11.4(11.4~11.5)*
35~44 歲	1684	18.80	1862	24.10	8.7(7.1~10.8)*	8.7(8.7~8.8)*
45~54 歲	1754	19.60	1322	17.10	6.1(4.9~7.6)*	6.1(6.1~6.2)*
55~64 歲	1070	12.00	606	7.80	4.1(3.3~5.1)*	4.1(4.0~4.1)*
教育程度						
小學程度	1538	17.20	663	8.60	1	1
初中程度	1987	22.20	1297	16.80	6.0(4.6~7.8)*	6.0(5.9~6.0)*
高中高職	2901	32.40	2668	34.50	3.8(2.9~4.9)*	3.8(3.7~3.8)*
大專以上	2217	24.80	3014	39.00	2.7(2.0~3.5)*	2.7(2.7~2.7)*
不知道/缺漏	302	3.40	89	1.20	1.8(1.4~2.4)*	1.8(1.8~1.8)*
抽樣區域						
第一區	4015	44.90	3487	45.10	1	1
第二區	1883	21.10	1494	19.30	0.9(0.8~1.0)	0.9(0.9~0.9)*
第三區	1557	17.40	1326	17.20	1.0(0.9~1.1)	1.0(1.0~1.0)*
第四區	747	8.40	760	9.80	1.2(1.0~1.3)*	1.2(1.2~1.2)*
第五區	483	5.40	427	5.50	1.0(0.8~1.3)	1.0(1.0~1.0)*
離島地區	261	2.90	237	3.10	1.1(0.7~1.7)	1.1(1.1~1.1)*

*代表達顯著差異 (Alpha=0.05)

表 18 終生酒精使用與人口學變項之勝算比 (續)

變項	未使用人數 (%)	使用人數 (%)	樣本使用之勝算比	回推全國之勝算比		
18~64 歲樣本						
婚姻狀態						
已婚	4585	63.9	4033	55.3	1	1
未婚或其他	2582	36.0	3253	44.6	1.5(1.4~1.6)*	1.5(1.5~1.5)*
未知	7	0.1	3	0.0	0.4(0.1~1.3)	0.4(0.4~0.4)*
工作狀態						
無業或失業	2476	34.5	1578	21.7	1	1
就業中	4592	64.0	5626	77.2	1.9(1.7~2.0)*	1.9(1.9~1.9)*
未知	106	1.5	85	1.2	1.1(0.8~1.5)	1.1(1.1~1.1)*
個人月收入						
0~14999	3095	43.1	2045	28.1	1	1
15000~39999	2840	39.6	3018	41.4	1.6(1.5~1.7)*	1.6(1.6~1.6)*
40000 以上	1180	16.5	2180	29.9	2.7(2.5~2.9)*	2.7(2.7~2.7)*
未知	59	0.8	46	0.6	0.8(0.5~1.1)	0.8(0.8~0.8)*
12~17 歲樣本						
父親教育程度						
國中以下	604	34.10	148	33.50	1.3(1.0~1.8)	1.3(1.3~1.3)*
高中高職	665	37.50	179	40.50	1.3(1.0~1.8)	1.3(1.3~1.3)*
大專以上	369	20.80	84	19.00	1	1
不知道	134	7.60	31	7.00	1.0(0.6~1.7)	1.0(1.0~1.1)*
母親教育程度						
國中以下	650	36.70	177	40.10	1.4(0.9~2.0)	1.4(1.3~1.4)*
高中高職	763	43.10	185	41.90	1.1(0.8~1.6)	1.1(1.1~1.1)*
大專以上	228	12.90	52	11.80	1	1
不知道	131	7.40	28	6.33	0.8(0.4~1.5)	0.8(0.8~0.8)*
父親喝酒狀態						
有喝酒	877	49.5	288	65.2	1.4(1.0~1.8)*	1.4(1.4~1.4)*
無喝酒	761	43.0	104	23.5	1	1
母親喝酒狀態						
有喝酒	260	14.7	170	38.5	1.7(1.2~2.4)*	1.7(1.7~1.7)*
無喝酒	1378	77.8	221	50.0	1	1
朋友喝酒狀態						
有喝酒	75	4.2	153	34.6	6.0(4.2~8.4)*	6.0(5.9~6.0)*
無喝酒	1517	85.7	198	44.8	1	1

*代表達顯著差異 (Alpha=0.05)

表 19 最近一年檳榔使用與人口學變項之勝算比

變項	未使用人數 (%)	使用人數 (%)	樣本使用之勝算比	回推全國之勝算比		
性別						
男	6653	46.6	1794	93.6	22.0(17.8~27.2)*	22.0(21.9~22.2)*
女	7623	53.4	122	6.4	1	1
年齡						
12~14 歲	1158	8.1	6	0.3	1	1
15~17 歲	1025	7.2	33	1.7	4.6(1.9~11.1)*	4.6(4.5~4.7)*
18~24 歲	2260	15.8	219	11.4	13.7(6.1~30.8)*	13.7(13.3~14.1)*
25~34 歲	2890	20.2	540	28.2	26.5(11.9~59.2)*	26.5(25.9~27.2)*
35~44 歲	2827	19.8	613	32.0	30.2(13.5~67.4)*	30.2(29.4~31.0)*
45~54 歲	2621	18.4	369	19.3	19.5(8.7~43.6)*	19.5(19.0~20.0)*
55~64 歲	1495	10.5	136	7.1	11.3(5.0~25.6)*	11.3(11.0~11.6)*
教育程度						
小學程度	1934	13.6	253	13.2	1	1
初中程度	2703	18.9	529	27.6	0.8(0.5~1.3)	0.8(0.8~0.8)*
高中高職	4592	32.2	798	41.7	2.2(1.4~3.3)*	2.2(2.1~2.2)*
大專以上	4693	32.9	303	15.8	2.5(1.7~3.8)*	2.5(2.5~2.6)*
不知道/缺漏	354	2.5	33	1.7	1.6(1.1~2.5)*	1.6(1.6~1.7)*
抽樣區域						
第一區	6618	46.4	660	34.5	1	1
第二區	2837	19.9	448	23.4	1.5(1.3~1.7)*	1.5(1.5~1.5)*
第三區	2394	16.8	401	20.9	1.7(1.5~2.0)*	1.7(1.7~1.7)*
第四區	1247	8.7	207	10.8	1.7(1.4~2.1)*	1.7(1.7~1.8)*
第五區	736	5.2	149	7.8	2.0(1.5~2.7)*	2.0(2.0~2.0)*
離島地區	444	3.1	51	2.7	1.2(0.6~2.7)	1.2(1.2~1.3)*

*代表達顯著差異 (Alpha=0.05)

表 19 最近一年檳榔使用與人口學變項之勝算比 (續)

變項	未使用人數 (%)	使用人數 (%)	樣本使用之勝算比	回推全國之勝算比		
18~64 歲樣本						
婚姻狀態						
已婚	7204	59.5	1149	61.2	1	1
未婚或其他	4904	40.5	729	38.8	1.0(0.9~1.1)	1.0(1.0~1.0)*
未知	9	0.1	0	0.0	-	-
工作狀態						
無業或失業	3659	30.2	255	13.6	1	1
就業中	8293	68.4	1598	85.1	3.0(2.6~3.5)*	3.0(3.0~3.0)*
未知	165	1.4	25	1.3	2.8(1.8~4.3)*	2.8(2.7~2.8)*
個人月收入						
0~14999	4556	37.6	434	23.1	1	1
15000~39999	4768	39.4	873	46.5	1.9(1.7~2.2)*	1.9(1.9~2.0)*
40000 以上	2702	22.3	556	29.6	2.2(1.9~2.5)*	2.2(2.2~2.2)*
未知	91	0.8	15	0.8	1.3(0.7~2.3)	1.3(1.3~1.3)*
12~17 歲樣本						
父親教育程度						
國中以下	732	33.9	14	36.8	8.3(0.9~74.5)	8.3(7.7~8.9)*
高中高職	817	37.8	17	44.7	9.8(1.1~86.4)*	9.8(9.1~10.5)*
大專以上	450	20.8	2	5.3	1	1
不知道	160	7.4	5	13.2	16.1(1.6~163.3)*	16.1(15.0~17.3)*
母親教育程度						
國中以下	800	37.1	19	50.0	14.1(0.6~328.2)	14.1(12.8~15.6)*
高中高職	932	43.2	12	31.6	7.8(0.3~185.0)	7.8(7.1~8.6)*
大專以上	275	12.7	1	2.6	1	1
不知道	152	7.0	6	15.8	30.7(1.2~767.8)*	30.7(27.7~34.0)*

*代表達顯著差異 (Alpha=0.05)

表 20 終生檳榔使用與人口學變項之勝算比

變項	未使用人數 (%)	使用人數 (%)	樣本使用之勝算比	回推全國之勝算比		
性別						
男	5753	42.0	2965	92.2	18.7(16.3~21.5)*	18.7(18.6~18.8)*
女	7960	58.1	252	7.8	1	1
年齡						
12~14 歲	1156	8.4	17	0.5	1	1
15~17 歲	1014	7.4	52	1.6	2.8(1.6~5.0)*	2.8(2.7~2.8)*
18~24 歲	2231	16.3	363	11.3	9.4(5.6~15.7)*	9.4(9.2~9.5)*
25~34 歲	2667	19.5	912	28.4	20.6(12.4~34.2)*	20.6(20.3~20.9)*
35~44 歲	2664	19.4	966	30.0	21.4(12.9~35.5)*	21.4(21.1~21.8)*
45~54 歲	2533	18.5	638	19.8	14.9(9.0~24.8)*	14.9(14.7~15.2)*
55~64 歲	1448	10.6	269	8.4	10.7(6.4~17.9)*	10.7(10.5~10.9)*
教育程度						
小學程度	1891	13.8	390	12.1	1	1
初中程度	2580	18.8	761	23.7	1.5(1.1~2.2)*	1.5(1.5~1.5)*
高中高職	4377	31.9	1276	39.7	2.6(1.8~3.7)*	2.6(2.6~2.6)*
大專以上	4520	33.0	743	23.1	2.7(1.9~3.8)*	2.7(2.6~2.7)*
不知道/缺漏	345	2.5	47	1.5	1.9(1.3~2.7)*	1.9(1.8~1.9)*
抽樣區域						
第一區	6362	46.4	1266	39.4	1	1
第二區	2722	19.9	708	22.0	1.3(1.2~1.4)*	1.3(1.3~1.3)*
第三區	2293	16.7	624	19.4	1.4(1.2~1.6)*	1.4(1.4~1.4)*
第四區	1210	8.8	321	10.0	1.4(1.2~1.7)*	1.4(1.4~1.4)*
第五區	693	5.1	217	6.8	1.6(1.2~2.0)*	1.6(1.5~1.6)*
離島地區	433	3.2	81	2.5	1.0(0.5~2.0)	1.0(1.0~1.0)*

*代表達顯著差異 (Alpha=0.05)

表 20 終生檳榔使用與人口學變項之勝算比 (續)

變項	未使用人數 (%)	使用人數 (%)	樣本使用之勝算比	回推全國之勝算比		
18~64 歲樣本						
婚姻狀態						
已婚	6881	59.5	1940	61.6	1	1
未婚或其他	4678	40.4	1208	38.4	0.9(0.8~1.0)*	0.9(0.9~0.9)*
未知	8	0.1	2	0.1	0.7(0.2~2.8)	0.7(0.6~0.7)*
工作狀態						
無業或失業	3683	31.8	457	14.5	1	1
就業中	7734	66.9	2648	84.1	2.9(2.6~3.2)*	2.9(2.9~2.9)*
未知	150	1.3	45	1.4	2.8(2.0~4.0)*	2.8(2.8~2.8)*
個人月收入						
0~14999	4531	39.2	720	22.9	1	1
15000~39999	4510	39.0	1422	45.1	2.0(1.8~2.2)*	2.0(2.0~2.0)*
40000 以上	2435	21.1	982	31.2	2.6(2.3~2.9)*	2.6(2.6~2.6)*
未知	91	0.8	26	0.8	1.5(1.0~2.4)	1.5(1.5~1.5)*
12~17 歲樣本						
父親教育程度						
國中以下	725	33.8	25	37.3	2.7(1.0~7.3)	2.7(2.6~2.8)*
高中高職	817	38.1	27	40.3	2.5(0.9~6.8)	2.5(2.4~2.6)*
大專以上	447	20.8	6	9.0	1	1
不知道	157	7.3	9	13.4	5.5(1.8~17.1)*	5.5(5.3~5.7)*
母親教育程度						
國中以下	795	37.1	28	41.8	2.9(0.8~10.2)	2.9(2.8~3.0)*
高中高職	925	43.1	26	38.8	2.3(0.7~8.3)	2.3(2.2~2.4)*
大專以上	277	12.9	3	4.5	1	1
不知道	149	6.9	10	14.9	8.4(2.2~32.6)*	8.4(8.1~8.8)*
父親檳榔狀態						
有嚼食	472	22.0	27	40.3	1.5(1.1~2.1)*	1.5(1.5~1.6)*
無嚼食	1522	71.0	34	50.8	1	1
母親檳榔狀態						
有嚼食	44	2.1	8	11.9	2.8(1.3~6.3)*	2.8(2.8~2.9)*
無嚼食	1995	93.0	53	79.1	1	1
朋友檳榔狀態						
有嚼食	26	1.2	17	25.4	14.5(7.1~29.7)*	14.5(14.2~14.9)*
無嚼食	1962	91.5	40	59.7	1	1

*代表達顯著差異 (Alpha=0.05)

表 21 終生非法藥物使用與人口學變項之勝算比

變項	未使用人數 (%)		使用人數 (%)		樣本使用之勝算比	回推全國之勝算比
性別						
男	8649	51.4	147	73.5	2.9(2.1~3.9)*	2.9(2.8~2.9)*
女	8195	48.6	53	26.5	1	1
年齡						
12~14 歲	1179	7.0	1	0.5	1	1
15~17 歲	1060	6.3	9	4.5	15.1(0.6~404.0)	15.1(13.6~16.7)*
18~24 歲	2546	15.1	55	27.5	56.4(2.3~>999.9)*	56.4(51.0~62.4)*
25~34 歲	3522	20.9	80	40.0	57.1(2.4~>999.9)*	57.1(51.6~63.2)*
35~44 歲	3627	21.5	40	20.0	33.2(1.4~811.1)*	33.2(30.0~36.8)*
45~54 歲	3170	18.8	14	7.0	15.9(0.6~395.3)	15.9(14.4~17.6)*
55~64 歲	1738	10.3	1	0.5	1.3(0.0~59.8)	1.3(1.2~1.5)*
教育程度						
小學程度	2288	13.6	8	4.0	1	1
初中程度	3306	19.6	57	28.5	1.0(0.3~3.4)	1.0(1.0~1.1)
高中高職	5614	33.3	92	46.0	2.3(0.7~7.3)	2.3(2.2~2.3)*
大專以上	5248	31.2	39	19.5	2.2(0.7~7.2)	2.2(2.1~2.3)*
不知道/缺漏	388	2.3	4	2.0	0.6(0.2~2.1)	0.6(0.5~0.6)*
抽樣區域						
第一區	7590	45.1	91	45.5	1	1
第二區	3419	20.3	34	17.0	0.8(0.5~1.1)	0.8(0.7~0.8)*
第三區	2900	17.2	41	20.5	1.1(0.8~1.7)	1.1(1.1~1.2)*
第四區	1515	9.0	20	10.0	1.1(0.6~2.0)	1.1(1.0~1.1)*
第五區	915	5.4	7	3.5	0.6(0.2~2.0)	0.6(0.6~0.6)*
離島地區	505	3.0	7	3.5	1.2(0.2~8.8)	1.2(1.1~1.3)*
12~17 歲樣本						
父親教育程度						
國中以下	751	33.9	1	11.1	0.4(0.0~19.2)	0.4(0.3~0.4)*
高中高職	845	38.2	3	33.3	2.0(0.1~30.0)	2.0(1.8~2.2)*
大專以上	455	20.6	2	22.2	1	1
不知道	163	7.4	3	33.3	9.0(0.6~144.7)	9.0(8.3~9.9)*
母親教育程度						
國中以下	826	37.3	3	33.3	1.5(0.0~47.2)	1.5(1.3~1.7)*
高中高職	949	42.9	3	33.3	14(0.0~43.7)	1.4(1.3~1.6)*
大專以上	281	12.7	1	11.1	1	1
不知道	158	7.1	2	22.2	8.4(0.3~273.0)	8.4(7.5~9.4)*

*代表達顯著差異 (Alpha=0.05)

表 21 終生非法藥物使用與人口學變項之勝算比 (續)

變項	未使用人數 (%)	使用人數 (%)	樣本使用之勝算比	回推全國之勝算比		
18~64 歲樣本						
婚姻狀態						
已婚	8848	60.5	59	30.9	1	1
未婚或其他	5772	39.5	132	69.1	3.1(2.3~4.1)*	3.1(3.0~3.1)*
未知	10	0.1	0	0.0	-	-
工作狀態						
無業或失業	4108	28.1	41	21.5	1	1
就業中	10327	70.6	147	77.0	1.7(1.2~2.4)*	1.7(1.6~1.7)*
未知	195	1.3	3	1.6	1.7(0.5~5.7)	1.7(1.6~1.7)*
目前職業						
無業或失業	4108	28.1	41	21.5	1	1
現役軍人	307	2.1	5	2.6	4.0(3.2~5.1)*	4.0(4.0~4.1)*
民意代表、主管經理人	744	5.1	10	5.2	3.1(2.7~3.6)*	3.1(3.1~3.1)*
專業人員	1111	7.6	10	5.2	1.2(1.0~1.4)*	1.2(1.2~1.2)*
技術員及助理專業人員	1517	10.4	22	11.5	2.7(2.4~3.0)*	2.7(2.7~2.7)*
事務工作人員	1199	8.2	7	3.7	0.8(0.7~0.9)*	0.8(0.8~0.8)*
服務業及售貨員	1936	13.2	35	18.3	2.3(2.0~2.5)*	2.3(2.3~2.3)*
農林漁牧	451	3.1	4	2.1	3.0(2.4~3.7)*	3.0(3.0~3.0)*
技術工相關人員	1329	9.1	27	14.1	4.9(4.3~5.6)*	4.9(4.9~4.9)*
機械操作及組裝工	861	5.9	18	9.4	3.6(3.1~4.1)*	3.6(3.5~3.6)*
非技術工或體力勞動工	872	6.0	9	4.7	2.0(1.7~2.3)*	2.0(2.0~2.0)*
個人月收入						
0~14999	5217	35.7	49	25.7	1	1
15000~39999	5897	40.3	88	46.1	1.5(1.1~2.2)*	1.5(1.5~1.5)*
40000 以上	3393	23.2	53	27.8	1.8(1.2~2.6)*	1.8(1.7~1.8)*
未知	123	0.8	1	0.5	0.5(0.0~6.1)	0.5(0.5~0.6)*

*代表達顯著差異 (Alpha=0.05)

表 22 提神飲料或藥酒購買地點次數分配表

	樣本數 (%)		加權樣本數 (%)	
	樣本數	(%)	加權樣本數	(%)
未曾購買	13454	(78.3)	13567	(78.7)
檳榔攤	618	(3.6)	590	(3.4)
大賣場	171	(1.0)	176	(1.0)
市場	67	(0.4)	63	(0.4)
夜市	3	(0.2)	2	(0.0)
雜貨店	480	(0.8)	441	(2.6)
便利超商	1751	(10.2)	1763	(10.2)
藥局	146	(0.9)	133	(0.8)

表 23 菸品起始年齡，依出生世代與性別分類

變項	全體樣本		男性樣本		女性樣本	
	平均起始年紀(標準誤)		平均起始年紀(標準誤)		平均起始年紀(標準誤)	
總計	19.0	(0.08)	18.9	(0.08)	19.6	(0.25)
年齡						
12~14 歲	11.6	(0.34)	11.6	(0.42)	11.5	(0.64)
15~17 歲	13.2	(0.24)	13.5	(0.27)	12.3	(0.50)
18~24 歲	16.3	(0.10)	16.4	(0.12)	16.0	(0.23)
25~34 歲	18.0	(0.11)	17.9	(0.11)	18.6	(0.28)
35~44 歲	19.7	(0.14)	19.4	(0.13)	22.0	(0.49)
45~54 歲	21.1	(0.20)	20.6	(0.18)	25.9	(0.89)
55~64 歲	23.1	(0.37)	22.2	(0.32)	34.3	(2.48)

表 24 酒精起始年齡，依出生世代與性別分類

變項	全體樣本	男性樣本	女性樣本
	平均起始年紀(標準誤)	平均起始年紀(標準誤)	平均起始年紀(標準誤)
總計	19.7 (0.08)	19.3 (0.08)	20.7 (0.16)
年齡			
12~14 歲	11.5 (0.27)	11.4 (0.41)	11.7 (0.33)
15~17 歲	14.0 (0.17)	14.0 (0.22)	14.1 (0.26)
18~24 歲	17.3 (0.09)	17.1 (0.11)	17.5 (0.15)
25~34 歲	18.7 (0.10)	18.3 (0.12)	19.6 (0.18)
35~44 歲	20.8 (0.14)	19.9 (0.14)	23.3 (0.34)
45~54 歲	22.5 (0.22)	21.3 (0.20)	25.9 (0.57)
55~64 歲	24.4 (0.48)	23.0 (0.46)	31.3 (1.40)

表 25 檳榔起始年齡，依出生世代與性別分類

變項	全體樣本	男性樣本	女性樣本
	平均起始年紀(標準誤)	平均起始年紀(標準誤)	平均起始年紀(標準誤)
總計	21.7 (0.14)	21.7 (0.08)	22.6 (0.77)
年齡			
12~14 歲	11.2 (0.57)	11.5 (0.57)	9.4 (1.80)
15~17 歲	13.6 (0.49)	14.0 (0.58)	12.4 (0.83)
18~24 歲	17.2 (0.18)	17.3 (0.19)	16.8 (0.62)
25~34 歲	19.4 (0.16)	19.4 (0.16)	20.4 (0.75)
35~44 歲	22.4 (0.22)	22.2 (0.22)	27.1 (1.44)
45~54 歲	25.1 (0.38)	24.9 (0.38)	30.2 (2.59)
55~64 歲	26.9 (0.75)	27.0 (0.73)	26.4 (4.35)

國家圖書館出版品預行編目資料

『國民健康訪問暨藥物濫用調查』結果報告.

2005年：No.2 藥物濫用調查 / 郭耿南, 蕭美玲, 簡俊生總編輯. -- 初版. -- 苗栗縣竹南

鎮：國家衛生研究院, 民96

面：公分

參考書目：面

ISBN 978-986-00-9879-2(平裝)

1. 國民健康 - 調查 2. 藥物濫用

412.5

96009746

2005年「國民健康訪問暨藥物濫用調查」結果報告

No.2 藥物濫用調查

發行人：伍焜玉

發行機構：財團法人國家衛生研究院

總編輯：郭耿南、蕭美玲、簡俊生

主編：李品珠、劉淑芬、蔡文瑛、
林克明、陳為堅、陳娟瑜

地址：苗栗縣竹南鎮科研路35號

電話：(037)246-166

網址：<http://www.nhri.org.tw>

出版年月：中華民國九十六年七月

版次：初版

定價：新台幣壹佰伍拾圓整

版權所有，翻印必究

GPN: 1009601404

ISBN: 978-986-00-9879-2

財團法人國家衛生研究院

地址：35053 苗栗縣竹南鎮科研路 35 號

電話：(037)246-166

網址：www.nhri.org.tw

行政院衛生署國民健康局

地址：40873 台中市南屯區黎明路二段 503 號 5 樓

電話：(04)2259-1999

網址：www.bhp.doh.gov.tw

行政院衛生署管制藥品管理局

地址：10050 台北市林森南路六號

電話：(02)2397-5006

網址：www.nbcd.gov.tw

ISBN 978-986-00-9879-2

GPN：1009601404

定價：150 元